



HOSPIC

sv. Alžběty

Hospic sv. Alžběty o.p.s.
Výroční zpráva za rok 2015



Obsah

Úvodní slovo	1
Hospic sv. Alžběty o.p.s.	2
Práce dobrovolníků	5
Hospic sv. Alžběty	6
Domácí hospic Tabita	7
Terénní odlehčovací služba	8
Hospicová poradna a půjčovna pomůcek	11
Ekonomické ukazatele, zpráva auditora	13
Poděkování	18
Sponzoři a dárci	20
Kontakty	21



HOSPIC
sv. Alžběty



TABITA
domácí hospic

Úvodní slovo

V Hospici sv. Alžběty jsem začala pracovat v loňském roce po ukončení školy. Ani já, ani mí spolužáci jsme zprvu neměli žádnou představu o tom, co přesně v sobě skrývá pojem „hospic“ a s tím související oblast paliativní péče. V rámci školní výuky nám byla poskytnuta možnost navštívit Hospic sv. Alžběty, kde jsem byla poprvé seznámena s tím, komu je hospicová péče určena, jaká je činnost multidisciplinárního týmu a jak vůbec péče v hospici vypadá. Vstřícní a profesionální zaměstnanci mi tehdy umožnili získat první a jasnější pohled na hospicovou péči.

Čas od času slyším, že takovým druhem práce by se snad mladí lidé ani zabývat neměli. Myslím si, že díky dobře fungujícímu systému vzdělávání a praxí mohou i mladí lidé zodpovědně pomáhat těm, kteří pomoc potřebují. V současné době, kdy vykonávám v Hospici sv. Alžběty práci sociálního pracovníka, mohu sama ovlivnit pohled ostatních na tolik neznámou oblast péče o umírající. Díky práci sociálního pracovníka se mohu plně realizovat, setkáváním s lidmi doplňuji svoji energii a motivaci k velmi zodpovědné práci.

Téma smrti a umírání vzbuzuje ve většině z nás nepříjemné pocity a zvýšené obavy. Na odchod tam, odkud není návratu, se nikdy nedá plně připravit, ale individuálním a lidským přístupem můžeme našim pacientům a jejich rodinným příslušníkům tento odchod učinit důstojnějším. Díky Hospici sv. Alžběty v nás mohou zůstat nesmazatelné vzpomínky na naše nejbližší a milované.

Jana Hrudníková, DiS.,
sociální pracovnice hospicové péče



Hospic sv. Alžběty o.p.s.

Obecně prospěšná společnost Hospic sv. Alžběty o.p.s. (dále jen hospic) se sídlem Kamená 207/36, 639 00 Brno, IČ: 26604582, je zapsána do rejstříku obecně prospěšných společností, jenž je veden u Krajského soudu v Brně v oddíle O pod spisovou značkou 628.

Hospic vznikl za účelem poskytování paliativní hospicové péče nemocným s nevléčitelným onemocněním v preterminálním a terminálním stádiu nemoci a odborné podpory jejich blízkým. Za tím účelem poskytuje zdravotní a sociální služby. Svou činností podporuje rozvoj všech forem hospicové péče a přispívá tak k prosazování práva všech nemocných na důstojnou péči v závěru života.

Zakladateli obecně prospěšné společnosti jsou:

MUDr. Viola Svobodová

MUDr. Josef Drbal

JUDr. Jitka Smejkalová

Marie Kubková

MUDr. Hana Kvapilová

Ing. Zita Nováková

Kateřina Bunová

Orgány obecně prospěšné společnosti

Správní rada :

MUDr. Josef Drbal

MUDr. Viola Svobodová

MUDr. Ondřej Sláma

Marie Kubková

Ing. Zita Nováková

Kateřina Bunová

Statutární zástupce:

Mgr. Šárka Marčíková – ředitelka (1. 12. 2014 – 15. 9. 2015)

Mgr. Jana Balabánová – ředitelka (od 16. 9. 2015)

Dozorčí rada:

MUDr. Hana Kvapilová

MUDr. Regina Slámová (do 20.9 2015)

Mgr. Ludmila Plátová (od 21.9 2015)

JUDr. Jitka Smejkalová

Ing. Jana Kašická

Mgr. Robert Mečkovský

Marta Ondříková

V roce 2014 probíhaly dvě veřejné sbírky Hospice sv. Alžběty o.p.s.:

1) veřejná sbírka na shromáždění finančních prostředků na nákup zdravotních potřeb a léků a na obnovu technického zázemí a vybavení hospice. Sběrka byla zahájena 1. 12. 2012 a je konána na dobu neurčitou. Tato sbírka je prováděna formou dárcovských textových zpráv – DMS. Za celou dobu probíhající veřejné sbírky se nashromáždilo na zvláštním bankovním účtu této veřejné sbírky 29.152,50 Kč (10.470 Kč v roce 2013, 9.362,50 Kč za rok 2014 a 9.320 Kč v loňském roce). Prostředky byly vynaloženy na nákup zdravotnického materiálu pro oddělení lůžkového hospice.

2) veřejná sbírka na shromáždění veřejných prostředků na vybudování kaple, místnosti sloužící ke ztišení, meditaci a modlitbě pro hospitalizované pacienty a jejich blízké v prostoru hospice. Sběrka probíhala od 2. 7. 2013 do 1. 7. 2015. Za celou dobu probíhající veřejné sbírky se nashromáždilo na zvláštním bankovním účtu této veřejné sbírky 309.672 Kč. Prostředky byly vynaloženy v souladu se schváleným účelem veřejné sbírky.

Osvětové a benefiční akce

V roce 2015 proběhly tyto osvětové a benefiční akce, jejichž cílem bylo seznamování veřejnosti s problematikou hospicové péče, činností hospice či k potěše pacientů:

Módní přehlídka – 20. července navštívila hospic návrhářka Marie Zelená, která u nás předvedla mariánské šaty požehnané papežem Františkem. Cílem přehlídky bylo potěšit naše pacienty a zaměstnance a ukázat, že i móda může mít hluboký význam.

Natáčení České televize pro Křesťanský magazín – V září v našem hospici proběhlo natáčení Křesťanského magazínu s názvem „Jeden den v hospici“. Štáb České televize s námi strávil téměř celý den a chtěl tak zachytit běžný chod hospice, co a jak prožívají naši pacienti, jejich rodiny, dobrovolníci i personál a cílem bylo rovněž ukázat, že hospic je místem, kde se žije plnohodnotně i v posledních chvílích života.

Hudební nešpory – 4. října se uskutečnily tradiční hudební nešpory v Červeném kostele na podporu našeho hospice. Návštěvníci měli příležitost si poslechnout krásnou duchovní hudbu a také přispět na provoz organizace.

Benefiční koncert Kantilény pro hospic – 7. října se v kostele Nanebevzetí Panny Marie u jezuitů sešlo přes 100 diváků a příznivců našeho hospice, kteří si přišli poslechnout koncert brněnského sboru Kantilény. K poslechu hrály nové unikátní varhany. Celý koncert se uskutečnil pod záštitou senátora Ing. Stanislava Juránka. Výtěžek byl věnován na financování činnosti hospice. >>

Den otevřených dveří – Při příležitosti Světového dne hospicové a paliativní péče jsme dali veřejnosti 14. října možnost, aby se podívala, jak to u nás v hospici chodí a vypadá. Návštěvníky provázeli pečovatelé a zdravotní sestry. Při komentované prohlídce tak mohli návštěvníci proniknout do atmosféry hospice.

Divadelní představení Lotrando a Zubejda – Pro potěšení našich pacientů a zaměstnanců přišli do hospice zahrát vysokoškoláci z divadelního spolku Buřtguláš. Radost nám udělali vtipnou pohádkou s písničkami Lotrando a Zubejda.





Putovní výstava



Vánoční trhy

Putovní výstava Namaluj písničku aneb příběhy lidského života – K příležitosti 10. výročí hospice se uskutečnila soutěž „Namaluj písničku pro hospic“. Sešlo se mnoho krásných obrázků od dětí i dospělých z různých koutů České republiky. Proto jsme se rozhodli šířit radost a poselství naděje dál, a to formou putovní výstavy. První zastavení proběhlo v Diecézním muzeu na Petrově od 3. 11. do 20. 11. Další místo, kde bylo možné obrázky zhlédnout, se naskytl v Moravské zemské knihovně od 1.12 do 14.12. Na závěr výstavy jsme uspořádali slavnostní zakončení, na kterém vystoupil se svými písněmi Honza Budín, bývalý zaměstnanec a písničkář, jehož CD je věnováno právě našemu hospici.

Vánoční trhy – Během listopadu a prosince naši zaměstnanci, dobrovolníci a pacienti vyráběli výrobky, které jsme v rámci vánočních trhů prodávali v obchodním domě Tesco na Dornychu. Mnoho nakupujících oslovily nejen výrobky, ale také informační materiály o činnosti hospice. Výtěžek z vánočního trhu se vyšplhal na 30 000 Kč.

Hospic sv. Alžběty v médiích

TV NOE – Reportáž z benefičního koncertu brněnského sboru Kantiléna pro náš hospic ve zpravodajských Noevinách, <http://www.tvnoe.cz/video/6126>

Rádio PROGLAS – Pořad „Všimli jsme si“, jehož tématem bylo hospicové hnutí. Diskuze se zúčastnila naše vrchní sestra Mgr. Petra Bajerová, zastupující pastorační asistentka Mgr. Helena Malášková a MUDr. Josef Drbal, <http://www.proglas.cz/detail-poradu/2015-10-09-16-00.html>

Česká televize – Záznam křesťanského magazínu na ČT1 – „Jeden den v Hospici sv. Alžběty“, <http://www.ceskatelevize.cz/porady/1098528273-krestansky-magazin/315298380040012/>

Práce dobrovolníků

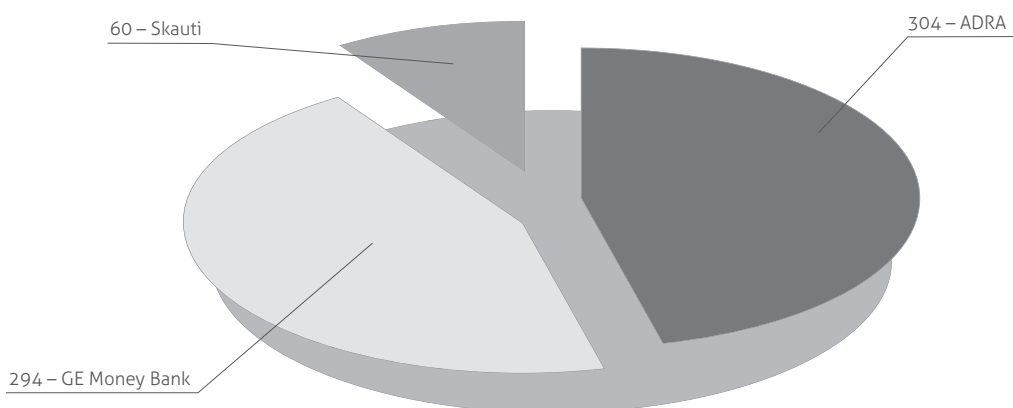
Díky práci dobrovolníků se daří zvládat mnoho věcí nad rámec činností našich zaměstnanců. Dobrovolníci jsou aktivní jak v přímém kontaktu s našimi klienty, tak i při zajištění zázemí a chodu hospice. Pomáhají například na recepci, při dobročinných akcích nebo v půjčovně pomůcek. V roce 2015 pravidelně spolupracovalo 72 dobrovolníků, kteří celkem odpracovali 2.949 hodin.

Kromě individuálních dobrovolníků jsme využili jednorázovou pomoc se zahradními pracemi dobrovolníků-studentů z humanitární organizace ADRA a skautů a firemních dobrovolníků ze společností GE Money Bank, ČSOB, AXA.

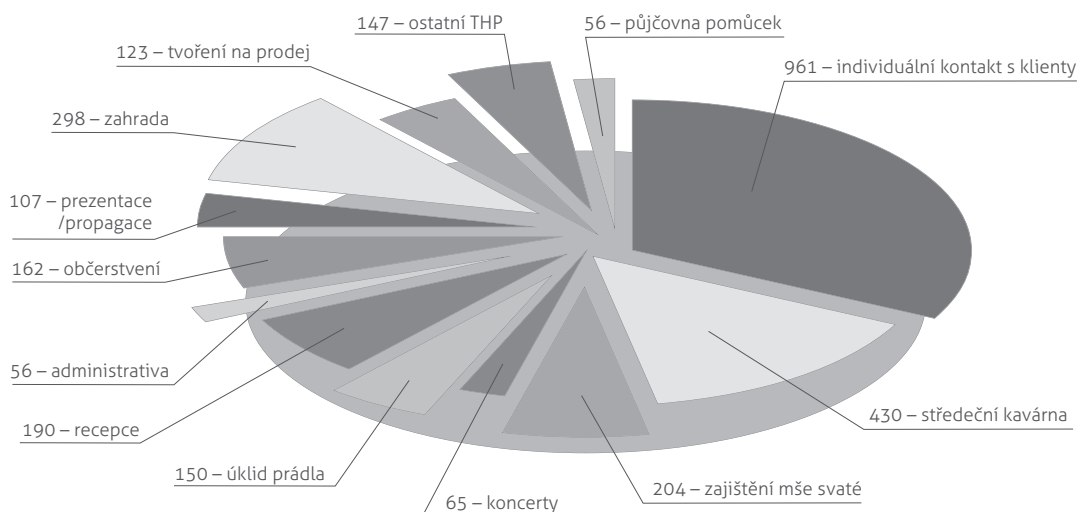
V rámci programu firemního dobrovolnictví se upravuje a buduje zahrada, která slouží jako odpočinkové místo nejen pro klienty s jejich rodinami, ale i pro načerpání sil pro naše zaměstnance.

V následujících grafech můžeme vidět, kolik hodin za rok 2015 byli lidé ochotni věnovat dobré věci.

Firemní dobrovolnictví (počty hodin)



Individuální dobrovolníci (počty hodin)



Hospic sv. Alžběty – lůžková část

Lůžková část je provozována v prostorách Konventu sester alžbětinek na dvou odděleních s celkem 22 lůžky pro nevléčitelně nemocné a pacienty v závěru života. Naprostá většina pacientů v hospici trpí onkologickým onemocněním, do hospice přicházejí nejčastěji v době zhoršování zdravotního stavu a v situaci, kdy by jim léčba na jiném specializovaném pracovišti již nepřinesla prospěch.

Paliativní péče, kterou hospic nabízí, je zdravotní služba, jež přináší úlevu od bolesti a tělesných potíží jako je např. dušnost, zažívací potíže, deprese, nespavost apod. Orientuje se na udržení co nejvyšší kvality života nemocného. Samozřejmostí je 24 hodinová ošetrovatelská péče a každodenní lékařská vizita. Do pečujícího týmu neodmyslitelně patří lékaři, všeobecné sestry, ošetrovatelé, psycholog, sociální pracovníce, pastorační pracovníce, fyzioterapeut a dobrovolníci.

Hospic nabízí neomezené návštěvy rodiny a přátel, nastavení individuálního režimu podle přání nemocného, využití prostoru zahrady a společenské místnosti, účast na mši svaté nebo na odpolední kavárně, zajištění drobných nákupů a služeb. V samém závěru života se snažíme nabídnout naši obyčejnou lidskou blízkost, je-li to možné, pak nejlépe též blízkost rodin pacientů.

Lůžková péče v číslech	2012		2013		2014		2015	
	počet	%	počet	%	počet	%	počet	%
Počet pacientů lůžkového hospice	286	100 %	281	100 %	254	100 %	260	100 %
Počet pacientů, kteří v hospici zemřeli	237	83 %	235	84 %	208	82 %	221	85 %
Počet pacientů s trvalým bydlištěm v Brně	209	73 %	183	65 %	165	65 %	167	64 %
Počet pacientů s trv. bydlištěm mimo Brno	77	27 %	98	35 %	89	35 %	93	36 %
Poč. pacientů přeložených do jiného zařízení	47	16 %	46	16 %	38	15 %	31	12 %
Průměrná délka hospitalizace ve dnech	24,7	x	25,3	x	29,1	x	30,8	x
Využití lůžek	x	88 %	x	89 %	x	92 %	x	88 %

Délka pobytu pacientů v lůžkovém hospici	2012		2013		2014		2015	
	počet	%	počet	%	počet	%	počet	%
1 den	25	9 %	28	10 %	12	5 %	17	6,5 %
do 7 dnů	81	28 %	68	24 %	67	26 %	66	25,4 %
8–14 dnů	46	16 %	57	20 %	46	19 %	53	20,4 %
do 30 dnů	58	20 %	63	22 %	53	20 %	63	24,2 %
31–90 dnů	53	19 %	52	19 %	64	25 %	44	17 %
více než 90 dnů	22	8 %	13	5 %	12	5 %	17	6,5 %
Celkem pacientů	285	100 %	281	100 %	254	100 %	260	100 %

V roce 2015 bylo přijato 260 pacientů. Průměrná délka hospitalizace v lůžkovém hospici mírně vzrostla, za loňský rok činí 30,8 dnů. Je to z důvodu nárůstu různorodosti délky hospitalizace pacientů. Pacienti, u kterých se díky paliativní péči podaří dosáhnout stabilizovaného stavu, jsou propuštěni domů do péče rodiny či do zařízení sociální péče.

Činnost lůžkové části hospice byla v roce 2015 podpořena dotacemi Odboru zdravotnictví Jihomoravského kraje a Odboru zdraví Magistrátu města Brna.

Domácí hospic Tabita

Domácí mobilní hospicová péče, kterou domácí hospic Tabita nabízí v městě Brně a v okruhu 30km sídla hospice, je specializovaná paliativní péče poskytovaná v domácím prostředí pacienta. Tato komplexní služba je poskytována pacientům, kteří se nacházejí v pokročilé či konečné fázi nevléčitelného onemocnění.

Již osmým rokem zajišťuje domácí hospic Tabita fyzické, psychické, sociální a duchovní potřeby jak nemocného, tak i nejbližších příbuzných pečujících osob. K tomu nám slouží komplexní multidisciplinární tým, skládající se z všeobecných sester, lékařů, sociálního pracovníka, ošetřovatelů, psychoterapeuta a duchovního.

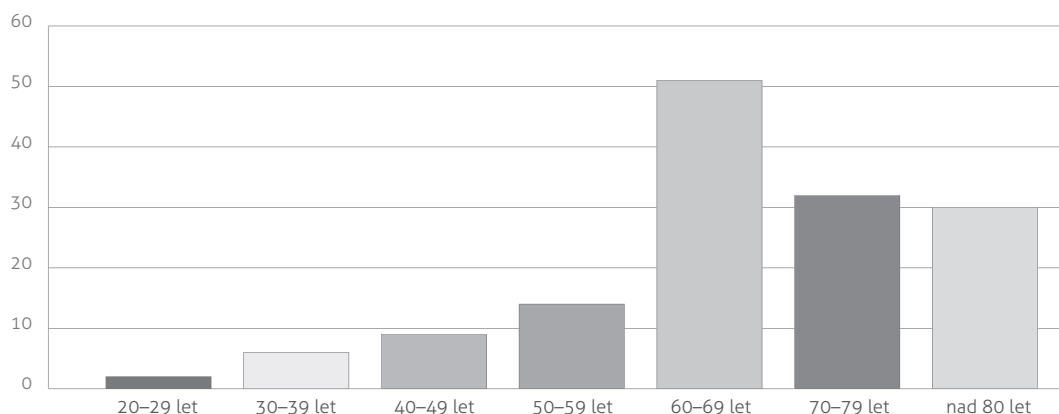
Abychom důstojně a odborně zajistili cíl naší péče, což je například úleva od potíží, které onemocnění pacientům způsobuje – bolest, nespavost, dušnost, úzkost, nechutenství, zvracení, zácpa a další – je nezbytně nutné pro rodiny a pečující, aby celý multidisciplinární tým domácího hospice byl k dispozici nepřetržitě. S ohledem na to je naše služba a péče pacientovi a jeho blízkým připravena pomoci 24 hodin denně 7 dní v týdnu.

V roce 2015 jsme měli v péči celkově 143 pacientů a sestry vykonaly 2412 návštěv v domácnostech pacientů. U lůžka sestry strávily 2.408 hodin a za celý rok 2015 vykonaly 4.350 dnů péče. Jsme velmi rádi, že jsme našim pacientům mohli umožnit zůstat na jejich poslední cestě v domácím prostředí – obklopeni rodinou, příbuznými, přáteli.

Srovnání s předchozími lety je uvedeno v níže uvedené tabulce:

Ukazatel	2010	2011	2012	2013	2014	2015
Počet pacientů	160	180	203	176	130	143
Počet návštěv	1 690	2 624	2 787	2 560	2 404	2 412
Průměrná délka péče	26	38	40	36	27	30

Další graf zobrazuje věkovou strukturu klientů Domácího hospice Tabita v roce 2015.



V roce 2015 se tým Domácího hospice Tabita společně s dalšími mobilními hospici zapojil do Pilotního projektu Všeobecné zdravotní pojišťovny, jež probíhal od 1. 4. 2015. Projekt má za cíl ověřit přínos mobilní specializované paliativní péče pro systém zdravotní péče. Na projekt Domácího hospice Tabita získal hospic dotace z Odboru zdravotnictví Jihomoravského kraje a Odboru zdraví Magistrátu města Brna.



Terénní odlehčovací služba

Odlehčovací služba je v rámci Domácího hospice Tabita poskytována terénní formou již od roku 2010 a od roku 2011 na základě registrace sociální služby v oblastech Brno-město a Brno-venkov. Posláním terénní odlehčovací služby je pomáhat lidem se sníženou soběstačností z důvodu nevyléčitelného pokročilého onemocnění. Péče je zajišťována přímo v domácnostech klientů. Snažíme se odlehčit pečujícím, kteří se celodenně starají doma o své blízké a potřebují v této péči podpořit. Péče o uživatele služby je často velmi ošetrovatelsky náročná – většina uživatelů je imobilních, plně závislých na pomoci a péči druhé osoby, plně inkontinentních a ve velmi nestabilním stavu. Tým pečovatелů, který v domácnosti uživatele péči poskytuje, má zkušenosti s touto cílovou skupinou nejen z lůžkového hospice, ale pravidelně se také účastní odborných stáží v dalších hospicích a odborného školení zaměřeného především na oblast poskytování přímé péče uživatelům služby (např. kurz rehabilitační ošetrovatelství a kinestetická mobilizace). V loňském roce jsme se účastnili odborné skupinové stáže v Hospici Citadela ve Valašském Meziříčí a individuální stáže v Hospici ve Frýdku-Místku. Neocenitelnou součástí služby je poskytnutí podpory a lidské blízkosti nejen uživatelům, ale také jejich blízkým.

V rámci odlehčovací služby poskytujeme všechny činnosti podle zákona o sociálních službách. **Nejvíce žádanými službami jsou:**

- Pomoc při zvládnání běžných úkonů péče o vlastní osobu (pomoc a podpora při podávání jídla a pití, oblékání, pomoc při přesunu na lůžko nebo vozík, pomoc při prostorové orientaci, samostatném pohybu ve vnitřním i vnějším prostoru)
- Pomoc při osobní hygieně nebo poskytnutí podmínek pro osobní hygienu (pomoc při úkonech osobní hygieny, při základní péči o vlasy a nehty, pomoc při použití WC)
- Návčik a upevňování motorických, psychických a sociálních schopností a dovedností

Terénní odlehčovací službu v roce 2015 poskytovalo 5 pečovatелů/pečovatelek v pracovním poměru na částečný úvazek (3,8 úvazku) a několik pečovatelek spolupracujících na základě dohod o provedení práce. Koordinaci poskytování služby zajišťovala sociální pracovníce na 0,5 úvazku.

V roce 2015 bylo celkem 73 uživatelů terénní odlehčovací služby (58 % ženy, 42 % muži), z toho 20 uživatelů zároveň využívalo zdravotní péči Domácího hospice Tabita. Několik žadatelů o službu jsme museli z kapacitních důvodů odmítnout a také jsme z kapacitních důvodů nemohli vždy splnit v plném rozsahu požadavky na péči. V roce 2015 výrazně vzrostla poptávka po dlouhodobých dohledech, kdy z celkového počtu 73 uživatelů dohled využívalo 22 %. Jedná se především o uživatele, kde jsou pečující partneři a děti ještě v ekonomicky produktivním věku a musí a také chtějí ještě docházet do práce. Díky dohledům se snažíme předejít vyčerpání a vyhoření pečujících a zanedbání péče o vlastní osobu. I nadále nabízíme péči mimo běžnou pracovní dobu, tedy po 17. hodině, o víkendech a ve státní svátky.

Počet realizovaných návštěv včetně hodin přímé péče v letech 2012–2015

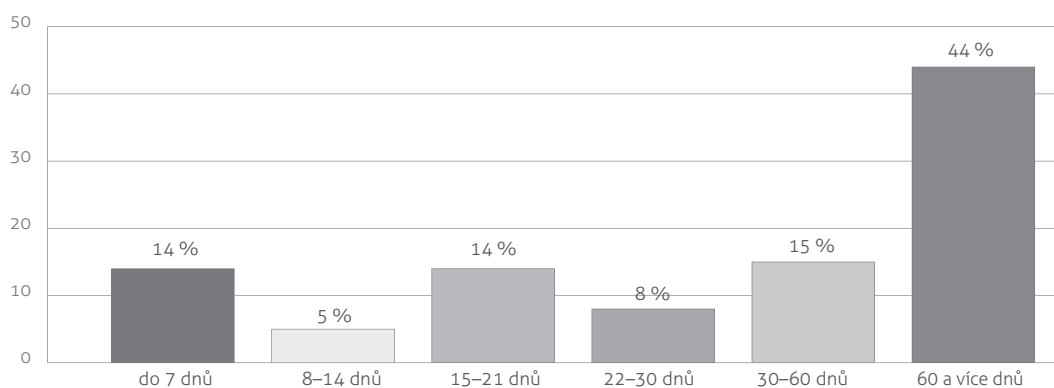
celkem návštěv TOS 2015 (73 klientů)	3 130
přímá péče 2015 cca	5 028
• péče mimo běžnou pracovní dobu	513
– služby večer (po 17. hod)	189
– o víkendu	278,5
– ve státní svátek	45,5
celkem návštěv TOS 2014 (67 klientů)	2 901
přímá péče 2014 cca	4 277
celkem návštěv TOS 2013 (68 klientů)	2 571
přímá péče 2013 cca	3 080
celkem návštěv TOS 2012 (57 klientů)	2 284
přímá péče 2012 cca	3 300

V případě volné kapacity pracovníci odlehčovací služby pečují též o uživatele, kteří nejsou pacienti domácího hospice. Naše služba je již ve městě Brně známá a je uživateli a jejich rodinami kladně hodnocena.

Věková struktura uživatelů terénní odlehčovací služby je různá, průměrný věk uživatele v roce 2015 byl 77 let, nejčastější zastoupenou věkovou skupinou jsou pak uživatelé ve věku 80-89 let. Služba není věkem limitována a je poskytována vždy s ohledem na závažnost onemocnění uživatele.

Délka péče se odvíjí podle zdravotního stavu uživatele a jeho potřeb. V roce 2015 se výrazně zvýšil počet uživatelů, kterým byla poskytována péče v rozmezí 15-21 dnů (nárůst o 13 % oproti roku 2014). Nadále se nám daří doprovázet uživatele i po dobu delší než 3 měsíce (průměrná délka péče na jednoho klienta v roce 2015 byla 114 dnů, tedy necelé 4 měsíce péče), díky tomu jsme mohli umožnit celodenně pečujícím osobám dobu potřebnou na nezbytný odpočinek a pomoc s pečovatelskými úkony. Cílem služby bylo a je umožnit lidem s nevléčitelným onemocněním být v domácím prostředí do konce života, nebo prodloužit toto období na maximum.

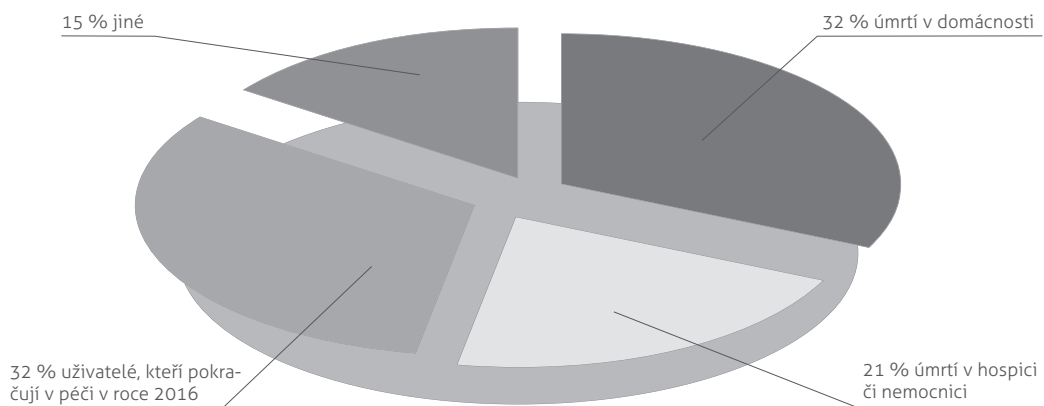
Délka péče v počtech dnů



V průběhu roku 2015 zemřelo v domácnosti 24 uživatelů služby, 15 jich zemřelo v hospici či v jiném nemocničním zařízení (z toho 8 uživatelů v lůžkovém hospici). Celkem tedy zemřelo 39 uživatelů služby (53 % uživatelů terénní odlehčovací služby). U 11 uživatelů byla ukončena smlouva o poskytování služby (byla na dobu určitou, nebo byl uživatel např. umístěn do pobytové služby, jeho stav se stabilizoval apod.), 23 uživatelů pokračuje v péči v roce 2016.

Způsob ukončení TOS v roce 2015

úmrť v domácnosti celkem	32 %
<i>z toho úmrť v domácnosti klientů ve společné péči se zdravotními sestrami Domáčího hospice Tabita</i>	71 %
úmrť v hospici či nemocnici	21 %
<i>z toho v lůžkovém hospici</i>	53 %
uživatelé, kteří pokračují v péči v roce 2015	32 %
jiné	15 %



Hospicová poradna – odborné sociální poradenství



V hospici poskytují odborné sociální poradenství 3 sociální pracovnice celkem na 2,3 úvazku. Poradenství probíhá především v prostorách hospice, formou osobního setkání nebo prostřednictvím telefonické či e-mailové konzultace, ale je také realizováno přímo v domácnostech uživatelů (zejména pro uživatele služby Domácího hospice Tabita a terénní odlehčovací služby). Informace, které rodiny nejčastěji požadují, souvisí s orientací v sociálním a zdravotnickém systému, dále informace z oblasti sociálně právní, edukace v praktické péči o nemocné i komunikaci s nemocným.

V roce 2015 jsme poskytli péči celkem 2 712 uživatelům. Často byl náš kontakt s nimi opakovaný. Poskytli jsme celkem 3 296 intervencí a z toho 133 intervencí v domácnosti uživatelů. Hospicová poradna poskytuje pomoc především příbuzným umírajících, kteří pečují o své blízké v domácím prostředí anebo o osoby, doprovázející své blízké na lůžkovém hospici či v dalších zdravotnických zařízeních.

Po úmrtí nabízíme příbuzným a pozůstalým další prostor pro rozhovory, který probíhá individuální nebo skupinovou formou ještě přibližně jeden rok po úmrtí jejich blízkého. V průběhu prvního roku od úmrtí je pozůstalým nabídnuta možnost individuální návštěvy hospice. Tato setkání jsou nazvána „Přijďte nám dovyprávět svůj příběh“ a jsou pro příbuzné otevřena kdykoli během roku. Další pozvání pro pozůstalé je na mši svatou za zesnulé v domácím i lůžkovém hospici, která se koná pravidelně každého čtvrt roku a po mši je možnost ještě sdílet své zkušenosti s hospicovými pracovníky a dalšími pozůstalými. Dva-krát ročně je také organizováno setkání pro pozůstalé, během kterého je možné se navzájem setkat s pracovníky hospice a dalšími pozůstalými a mít tak možnost nejen se svěřit s tím, jak prožívají období truchlení pozůstalí sami, ale zjistit, jak truchlení prožívají ostatní.

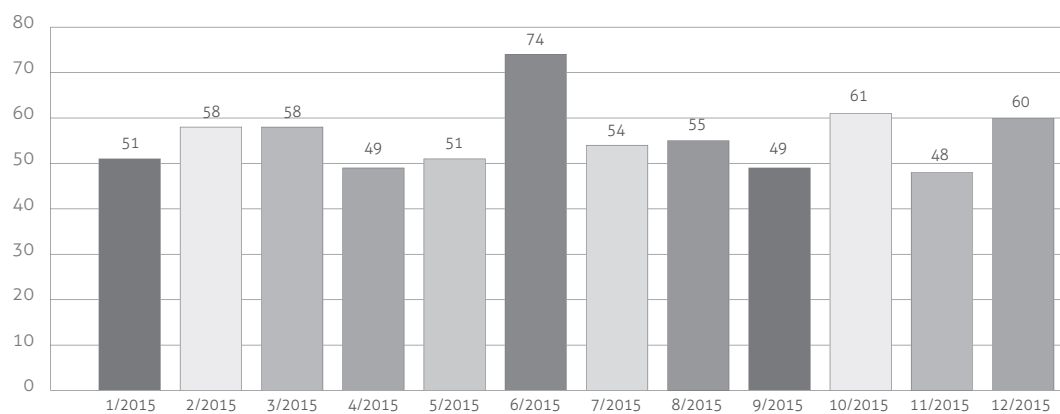
Do dubna 2014 byla součástí hospicové poradny půjčovna pomůcek, která však byla následně převedena na samostatnou činnost. I nadále je možné získat v půjčovně době základní informace ze sociální a zdravotní oblasti (např. kde je možné půjčovanou pomůcku nechat předepsat a zakoupit), které zajišťuje pracovník v sociálních službách.

V roce 2015 bylo uzavřeno celkem 373 smluv o zapůjčení pomůcek. Jedná se o mírný nárůst oproti roku 2014 (uzavřených 339 smluv o výpůjčce). V roce 2015 došlo k úpravě ceníku měsíčního nájmu pomůcek a byl nově přidán denní paušál na zapůjčení pomůcek. Denní paušál byl nejvíce využíván při zapůjčení pomůcky mechanický vozík, který si tak zájemci často půjčovali jen na víkend nebo v případě přepravy jejich blízkého do nemocnice nebo ze soukromých důvodů (např. společná vycházka nebo rodinný výlet).

Celkem bylo za rok 2015 zapůjčeno 668 pomůcek. Jedná se tedy o pokles oproti roku 2014. Největší zájem byl o chodítka (21 %), téměř polovina zapůjčených chodítek (47 %) byla vysokých pultových. Stále velký zájem je o toaletní křesla (18 %) a narůstá zájem o pojízdné toaletní křeslo. Zvyšuje se rovněž počet zapůjčení antidekubitní matrace.

Počty vypůjčených pomůcek	2010	2011	2012	2013	2014	2015
Chodítko	76	97	75	122	193	139
Toaletní křeslo	92	125	108	115	127	120
Polohovací lůžko	77	104	92	102	142	89
Mechanický vozík	54	64	57	73	127	119
Koncentrátor kyslíku	30	41	39	48	63	33
Antidekubitní matrace aktivní	19	41	37	35	43	57
Sedačka do vany	14	17	15	18	38	22
Stoleček do lůžka	17	8	7	16	20	20
Další pomůcky	43	56	30	47	90	69
Celkem	422	553	460	576	816	668

Počet půjčených pomůcek v roce 2015



Na financování činnosti sociálních služeb se podílel Odbor sociálních věcí Jihomoravského kraje, Odbor sociální péče Magistrátu města Brna a Ministerstvo práce a sociální věcí.

Rozpočet obou sociálních služeb skončil v mírné ztrátě.

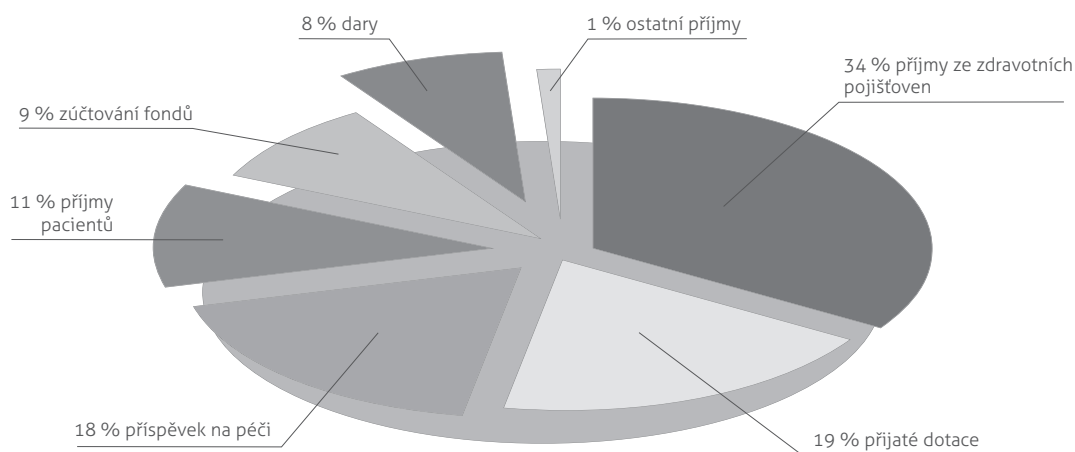
Ekonomické ukazatele

Hospicová péče je financována z více zdrojů; největší část příjmů pochází z veřejného zdravotního pojištění. Dále se na financování podílejí svými dotacemi Jihomoravský kraj, Město Brno a Ministerstvo práce a sociálních věcí, Ministerstvo zdravotnictví České republiky. Klienci hospice přispívají na úhradu sociálních nákladů hospicové péče a hospice je příjemcem příspěvku na péči v souladu se zákonem o sociálních službách. Činnost hospice podpořila v roce 2015 řada soukromých dárců i právnických osob.

Hospodářský výsledek roku 2015 ve výši 1 477 845Kč bude použit v roce 2016 na hlavní činnost hospice, též jako spoluúčasť na řešení nutných stavebních úprav a kultivaci prostor hospice (výmalba, sanační omítky z důvodu likvidace plísně apod.), na nákup vozidla pro tým Domácího hospice Tabita, ale i na vzdělávání personálu v oblasti paliativní péče a ošetřovatelství, která se dynamicky rozvíjí. Organizace hodlá v dalším období poskytovat služby ve stejném rozsahu a zaměřit se na zkvalitnění hospicové péče. Rádi bychom se zaměřili zejména na inovace stávajících služeb terénní odlehčovací služby a domácího hospice.

Struktura výnosů	%	Kč
Příjmy od zdravotních pojišťoven	34 %	9 014 727
Přijaté dotace	19 %	5 010 232
Příspěvek na péči	18 %	4 920 157
Příjmy od pacientů	11 %	2 981 205
Snížení vlastního jmění a odpisy	9 %	2 449 930
Dary	8 %	1 987 505
Ostatní příjmy	1 %	306 775
Celkem	100,00 %	26 670 531

Struktura výnosů



Největší část nákladů tvoří osobní náklady, obecně prospěšná společnost v roce 2015 zaměstnávala 46,75 osob (průměrný přepočtený stav) v tomto složení:

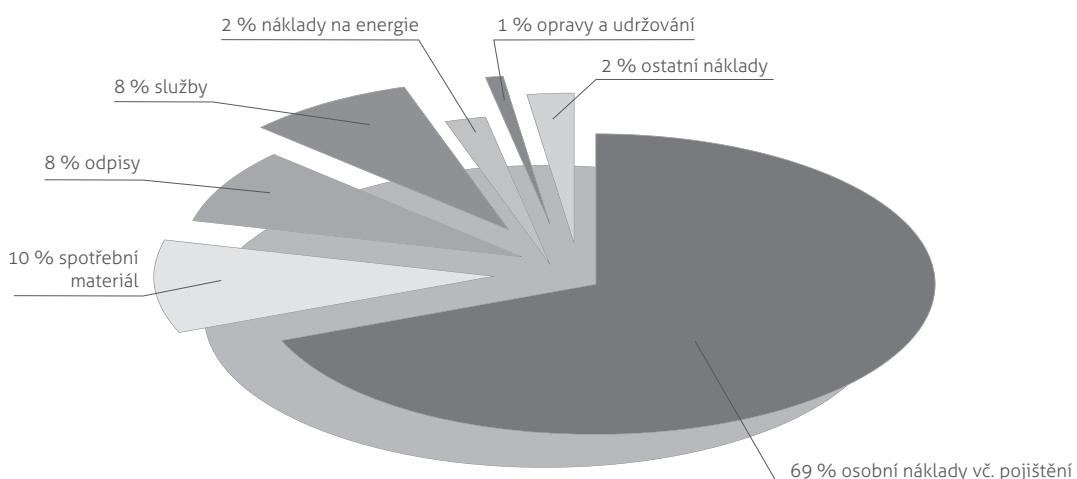
Kategorie zaměstnanců	Pracovní úvazek
Lékaři	2,5
Psycholog	0,5
Sociální pracovníce	2,8
Všeobecné sestry	16,55
Ošetrovatelé, sanitáři, pečovatelé	17,45
THP (recepční, asistent, účetní, bazar)	4,8
Uklízečky, údržbář	2,4
Celkem	46,75

Další osoby spolupracovaly na základě dohod o provedení práce a dohod o pracovní činnosti (zejména lékaři sloužící pohotovosti, všeobecné sestry, ošetrovatelé zastupující v době dovolených apod.). V roce 2015 ukončily pracovní poměr 3 osoby, do hlavního pracovního poměru nastoupilo 17 osob.

Kromě osobních nákladů je větší nákladovou položkou spotřeba materiálu (např. léky, speciální zdravotnický materiál, strava pacientů a zaměstnanců, drobný hmotný majetek, kancelářské potřeby, čisticí prostředky, PHM). Služby v sobě zahrnují náklady na činnosti zajišťované dodavatelsky – např. praní a žehlení prádla, likvidace odpadu, zpracování účetnictví, telefony, poštovné, nájemné.

Struktura nákladů	%	Kč
Osobní náklady vč. pojištění	69 %	17 321 683
Spotřeba materiálu	10 %	2 507 283
Odpisy	8 %	1 997 903
Služby	8 %	2 089 702
Náklady na energie	2 %	616 268
Opravy a udržování	1 %	237 886
Ostatní náklady	2 %	421 961
Celkem	100 %	25 192 686

Struktura nákladů



Stav majetku, pohledávek a závazků

Dlouhodobý majetek	30 754 051
Oprávký k dlouhodobému majetku	-14 526 689
Krátkodobý finanční majetek	12 164 556
Krátkodobé pohledávky	371 016
Jiná aktiva (náklady příštích období příjmy příštích období)	1 863 022
Vlastní zdroje	15 961 859
Výsledek hospodaření	1 477 845
Výsledek hospodaření minulých let	9 811 308
Dodavatelé + zaměstnanci	1 660 832
Ostatní závazky	472 199
Jiná pasiva (výdaje příštích období výnosy příštích období)	1 347 932

Činnost hospice se dělí na činnost hlavní a činnost hospodářskou.

Hlavní činnost je obecně prospěšná činnost.

Hospodářskou činnost pak tvoří poskytování nepravidelného jednorázového ubytování a stravování příbuzných pacientů.

	Náklady	Výnosy	Rozdíl
Hlavní činnost	25 175 603	26 643 598	1 468 015
Hospodářská činnost	17 083	26 933	9 850
Celkem	25 192 686	26 670 531	1 477 845

Celková výše nákladů na statutárního zástupce činila v roce 2015 Kč. Z toho:

- od 1. 1. 2015 – 15. 9. 2015 ve výši 338 171 Kč (1. statutární zástupce)
- od 16. 9. 2015 – 31. 12. 2015 ve výši Kč 214 469 Kč (2. statutární zástupce)

Členové správní a dozorčí rady vykonávají svou funkci bez nároku na odměnu.



Table with columns: Hlavní, Hospodářská, Celkem, Hlavní, Hospodářská, Celkem. Rows include various items like 'Odběr, analýzy vnitřní', 'Odběr, analýzy vnější', etc.

Table with columns: Hlavní, Hospodářská, Celkem, Hlavní, Hospodářská, Celkem. Rows include 'Třída za vlastní výkony', 'Třída za vlastní výkony', etc.

Table with columns: Hlavní, Hospodářská, Celkem, Hlavní, Hospodářská, Celkem. Rows include 'Příjmy z přídavků', 'Příjmy z přídavků', etc.

Příloha k účetní závěrce podle § 30 vyhlášky 504/2002 Sb.

Název účetní jednotky: Hospic sv. Alžběty o.p.s.
Sídlo: Karmelitská 36, 639 00 Brno
IČ: 266 04 582
Právní forma účetní jednotky: obecní prospěšná společnost
Datum vzniku účetní jednotky: 30.10.2002
Účetní období: 1.9.2013-31.12.2015

Ing. Zita Nováková
Karinna Buravová
Správní rada společnosti:
MUDr. Josef Džbal, předseda správní rady
MUDr. Věra Svobodová
MUDr. Radka Slámaná
Karinna Buravová
Marie Kalková
Ing. Zita Nováková
Dovolená rada společnosti:
MUDr. Hana Kvačplová, předsedačkovatelské rady
Ing. Jana Kalická
Mgr. Robert Mečkovský
Marie Oudřilová
MUDr. Regina Slámaná (do 20.9.2015)
Mgr. Ladislava Plátové (od 21.9.2015)
JUDr. Jitka Samojlová

Průměrný evidovaný přepravený počet zaměstnanců v členění podle kategorií:

Table with columns: Lékaři, Všeobecné sestry, Děložníci, etc. Values range from 2,25 to 46,75.

Osobní náklady za účetní období roku 2015 v členění podle výkazu zisku a ztráty u položek:
Mzdové náklady: 11 083 Kč
Základní sociální pojištění: 4 192 Kč
Základní nemocné náklady: 135 Kč

Table with columns: číslo, Poskytovatel, Název projektu, Výše dotace v Kč. Rows include '1/2015 Město Brno', '2/2015 Město Brno', etc.

Table with columns: rok, Poskytovatel, Název projektu, Výše dotace v Kč. Rows include '10/2015 Jihozemský kraj', '11/2015 Jihozemský kraj', etc.

Table with columns: Poskyvatel, výše, účel. Rows include 'Sahavová Jana, MUDr.', 'Blažková Lenka, Ing.', etc.



Poděkování

Děkujeme všem našim zaměstnancům za jejich obětavou práci, péči o nemocné a za ochotu, vstřícnost a iniciativu při svém už tak velmi náročném pracovním nasazení.

Děkujeme také všem dobrovolníkům a firmám, kteří svou dobrovolnickou činností nezištně věnovali svůj čas pro nemocné.

Dále děkujeme sestřím alžbětinkám za jejich ochotu, vstřícnost, motivaci a hlavně za možnost pronájmu prostor objektu konventu, kde nám již 12. rokem umožňují realizovat hospicovou a paliativní péči.

Kolektiv Hospice sv. Alžběty o.p.s. děkuje především poskytovatelům dotací, smluvním partnerům a dárcům, kteří v roce 2015 finančně i věcně podpořili naši organizaci. Bez jejich pomoci by jistě organizace nemohla bezproblémově poskytovat své služby a pomáhat potřebným.

Poděkování zakladatelů Hospice svaté Alžběty o.p.s.

Hospic svaté Alžběty o.p.s. v Brně jsme budovali v letech 2002–2004 s cílem navázat na hospicovou péči poskytovanou v prostorách konventu sester sv. Alžběty v devadesátých letech. 1. 1. 2004 byla zahájena činnost poradny a půjčovny pomůcek a od 1. 4. 2004 byl zahájen provoz lůžkového hospice.

Od té doby budování hospice nadále pokračuje, každým rokem jeho činnosti bylo vybudováno něco nového: výtah, nadstavba s rozšířením počtu lůžek, zahájení činnosti Domácího hospice Tabita, atd., a naposledy, v r. 2014, byla otevřena kaple přímo v hospici.

To všechno bylo budováno v dobré pracovní atmosféře, v dobré týmové spolupráci. Přes to, že mnozí, kteří začínali hospic budovat, předali „veslo“ do rukou mladších spolupracovníků, podařilo se zachovávat hospicovou atmosféru – „hospicového ducha“, který byl obrácen celým srdcem k péči o nevléčitelně nemocné a umírající a k péči o jejich blízké a přátele.

Právě nyní chceme poděkovat všem, kteří celým srdcem sloužili a stále slouží právě těmto potřebným lidem. Jejich služba předčí naše původní představy o činnosti hospice. Jsou to především ti, kteří slouží přímo u lůžka nemocných – pečovatelé, ošetřovatelé, sestry, bratři, psycholog, sociální pracovníci, dobrovolníci a lékaři.

Velký dík patří také těm, kteří pracovali na zabezpečování dalších potřeb hospice: ekonomům a jejich pomocníkům, ředitelkám, právníčce a také duchovním, kteří pomáhali jak nemocným, tak jejich blízkým.

Chceme se též připojit k díkům všem zaměstnancům a poděkovat spřáteleným pomocníkům, kolegům a všem dobrodincům hospice, jednotlivcům, firmám i organizacím, kteří pomáhali svou osobní pomocí, finančně nebo jakýmkoliv dalším způsobem, aby mohl hospic dál rozvíjet své služby nemocným.

Děkujeme za dobrou spolupráci pracovníkům zdravotních pojišťoven a poskytovatelům všech dotací za jejich pochopení našich snah. Tím všichni přispěli k tomu, aby mohl hospic dál poskytovat stále lepší služby nemocným i jejich rodinám jak v lůžkovém hospici, tak i přímo v domácnostech nemocných.

Jsme rádi, že se s námi v naší službě podílejí sestry alžbětinky, jejichž povolání – starat se o nemocné – je našim společným cílem a naplněním.

Vám všem tímto chceme vyjádřit vděčnost za to, že jste ochotni vydávat sami sebe ve službě druhým a my můžeme poznávat, že naše námaha, věnovaná založení Hospice svaté Alžběty před dvanácti lety nebyla zbytečná.

MUDr. Viola Svobodová, za zakladatele



Sponzoři a dárci

Činnost obecně prospěšné společnosti Hospic sv. Alžběty o.p.s. v roce 2015 podpořili:



Jihomoravský kraj



Statutární město Brno

Ministerstvo práce a sociálních věcí
Ministerstvo zdravotnictví České republiky
Všeobecná pojišťovna České republiky – Pilotní projekt

Nadační fond Avast
Nadace Komerční banky, a.s. – Jistota
GE Volunteers, o.s.
Výbor dobré vůle – Nadace Olgy Havlové
Nadační fond Atýsek
Nadace umění pro zdraví
Nadační fond Tesco
Zerafa nadační fond

Farní sbor Českobratské církve evangelické v Brně
Kantiléna o.s.

OSC, a.s.
Radeton s.r.o.
Teplárny Brno, a.s.
S:LUKAS
Galant Brno, s.r.o.
AXA Česká republika s.r.o.
Sels s.r.o.
Retra s.r.o.
Brněnské komunikace a.s.

Individuální dárci – soukromé osoby, jejichž jména nezveřejňujeme.

Kontakty

Hospic sv. Alžběty o.p.s.



HOSPIC
sv. Alžběty

se sídlem: Kamenná 36, 639 00 Brno

IČ: 26604582

Bankovní spojení: 27-9340720267/0100 u KB, a.s.

www.hospicbrno.cz

Recepce:

Lenka Smutná

tel. 543 214 761, 543 421 494,

mob. 773 499 943

Ředitelka obecně prospěšné společnosti:

Mgr. Šárka Marčíková (1. 12. 2014–15. 9. 2015)

Mgr. Jana Balabánová (od 16. 9. 2015)

tel.: 543 421 484

e-mail: reditel@hospicbrno.cz

Vedoucí lékařka:

MUDr. Regina Slámová

tel.: 543 421 475

e-mail: primar@hospicbrno.cz

Vrchní sestra lůžkového hospice:

Mgr. Petra Bajerová

tel.: 543 421 481

e-mail: vrchni@hospicbrno.cz

Sociální pracovnice lůžkového hospice:

Mgr. Hana Margoldová

tel.: 543 421 493, 777 883 639

e-mail: socialni@hospicbrno.cz

Koordinátor dobrovolníků:

Lenka Ťuláková

tel.: 543 421 487, 730 895 535

email: dobrovolnik@hospicbrno.cz

Vedoucí Domáčího hospice Tabita:

Jana Medová

tel.: 543 421 491

e-mail: medova@hospicbrno.cz

Hospicová poradna a Terénní odlehčovací služba:

Bc. Blanka Heikenwälderová

tel.: 543 421 491, 737 073 906

email: poradna@hospicbrno.cz

Zamyšlení k setkání pozůstalých

Děkuju, že jsi tu pro mě byla... a viděla mě smát se, plakat a bojovat až do poslední chvíle...

Ale největším bojovníkem z nás všech jsi byla právě Ty...

Nikdo nedokáže popsat a pochopit, kolik jsi toho dostala naloženo,
ale stejně jsi to se mnou nevzdala...

Dávala jsi mi denně takové dary, jako lásku, pochopení, trpělivost a oddanost v mém a našem utrpení...

A největším darem jsi pro mě byla právě Ty...

Zemřel jsem, ale stále žiju...

Nejen ve fotkách, ve vzpomínkách, ale hlavně ve Vašich srdcích...

Kdo byl milován, není zapomenut...

Věřím, že nebudu...

*Bc. Blanka Heikenwälderová
sociální pracovnice terénní odlehčovací služby*