

Úvodní slovo

Rok 2014 byl pro Hospic sv. Alžběty rokem výjimečným. Slavili jsme 10. výročí založení hospice, a to je důvod k ohlédnutí zpět, za těmi roky, které uplynuly, a za událostmi, které jsme v hospici prožili. V loňském roce se v rámci oslav uskutečnila řada společenských a kulturních akcí jak pro zaměstnance hospice, tak pro veřejnost. Pro zaměstnance to byl např. společný bowling, sjíždění řeky na raftech nebo divadelní představení Oskar a růžová paní. Pro veřejnost jezdila celý jeden den centrem Brna „Hospicová tramvaj“ a byla uspořádána výtvarná soutěž s názvem „Namaluj písničku pro hospic“, které se mimo jiné zúčastnila řada škol. Velmi nás potěšilo, že téma hospice oslovuje i nejmladší generace a že děti a studenti jsou ochotní a schopní se nad tématem konce života zamyslet a výtvarně jej zpracovat. V areálu hospice dále proběhla jednodenní výstava s ohlédnutím do minulosti vzniku kláštera Konventu sester alžbětinek v Brně spojená se vzpomínkou na péči o zraněné a nemocné během 1. světové války. Oslavy vyvrcholí benefičním koncertem sourozenců Ulrychových v Mahenově divadle na začátku roku 2015. Pevně doufáme, že se takto hospic postupně stává stále přirozenější součástí dnešní společnosti.

Deset let je již dlouhá doba, během které hospicem prošla řada zaměstnanců, a každý zde zanechal kousek sebe. Jsme rádi, že v našem pracovním kolektivu jsou stále ještě i ti, kteří hospic před deseti lety zakládali. Jsou pro nás ostatní velkou inspirací.

Od založení bylo v péči hospice mnoho pacientů. Denně se začteme do tzv. „Knihy živých“, a společně v hospicové kapli zavzpomínáme na všechny naše pacienty, kteří v hospici zemřeli. Každý den tak věnujeme čas vzpomínce na ty, kteří tu s námi byli.

Deset let je pro lidské vnímání dlouhá doba. Ale je třeba si uvědomit, jak krátký představuje okamžik ve srovnání s 260 let dlouhou tradicí péče o nemocné, kterou ve svém klášteře sestry alžbětinky s láskou poskytují. Je na nás, abychom v té péči společně s nimi pokračovali a byli jsme tu pro všechny pacienty, kteří naši pomoc potřebují, pro jejich rodiny a blízké, pro sebe navzájem.

Mgr. Petra Bajerová,
vrchní sestra lůžkové části hospice





Hospic sv. Alžběty o.p.s.

Obecně prospěšná společnost Hospic sv. Alžběty o.p.s. se sídlem Kamenná 207/36, 639 00 Brno, IČ: 26604582, je zapsána do rejstříku obecně prospěšných společností, jenž je veden u Krajského soudu v Brně v oddíle O pod spisovou značkou O 628.

Hospic vznikl za účelem poskytování paliativní hospicové péče nemocným s nevléčitelným onemocněním v preterminálním a terminálním stádiu nemoci a odborné podpory jejich blízkým. Za tím účelem poskytuje zdravotní a sociální služby. Svou činností podporuje rozvoj všech forem hospicové péče a přispívá tak k prosazování práva všech nemocných na důstojnou péči v závěru života.

Rok 2014 přinesl změny hlavně v personální oblasti. V roce 2014 stála v čele organizace ředitelka organizace JUDr. Iva Horká, která byla vybrána na základě výběrového řízení. Ve funkci statutárního zástupce Hospice sv. Alžběty o.p.s. byla až do 30. 11. 2014, kdy sama z funkce odstoupila. Jako nástupce byla zvolena od 1. 12. 2014 Mgr. Šárka Marčíková.

Další změnou bylo odstoupení vrchní sestry lůžkového hospice Mgr. Michaely Kaňové, která v hospici působila v této funkci od 1. 3. 2014 do 30. 12. 2014. Její nástupkyní se stala zkušená zdravotní sestra Mgr. Petra Bajerová.

Poslední personální změnou bylo odstoupení Mgr. Ludmily Plátové z funkce sociální pracovníce Domácího hospice Tabita a Terénní odlehčovací služby, ve které působila dlouhou řádku let až do 30. 11. 2014. Současně vykonávala funkci též v dozorčí radě, ze které dostoupila ke stejnému datu. Její nástupkyní se stala JUDr. Jitka Smejkalová, zakladatelka hospice.

Zakladateli obecně prospěšné společnosti jsou:

MUDr. Viola Svobodová
MUDr. Josef Drbal
JUDr. Jitka Smejkalová
Marie Kubková
MUDr. Hana Kvapilová
Ing. Zita Nováková
Kateřina Bunová

Hospic sv. Alžběty o.p.s. – orgány obecně prospěšné společnosti

Správní rada :

MUDr. Josef Drbal
MUDr. Viola Svobodová
MUDr. Ondřej Sláma
Marie Kubková
Ing. Zita Nováková
Kateřina Bunová

Dozorčí rada:

MUDr. Hana Kvapilová
MUDr. Regina Slámová
JUDr. Jitka Smejkalová
Ing. Jana Kašická
Mgr. Robert Mečkovský
Marta Ondříková

Statutární zástupce:

Mgr. Šárka Marčíková - ředitelka

V roce 2014 probíhaly dvě veřejné sbírky Hospice sv. Alžběty o.p.s.:

1) veřejná sbírka na shromáždění finančních prostředků na nákup zdravotních potřeb a léků pro obyvatele Hospice sv. Alžběty a obnova technického zázemí a vybavení Hospice sv. Alžběty Kamenná 36, Brno. Datum zahájení sbírky je 1. 12. 2012. Sbírkou je konána na dobu neurčitou. Tato sbírka je prováděna formou dárcovských textových zpráv – DMS. K 31. 12. 2014 se shromáždilo na zvláštním účtu této veřejné sbírky 9362,50 Kč. Tyto prostředky byly vynaloženy na nákup zdravotnického materiálu pro oddělení lůžkového hospice.

2) veřejná sbírka na shromáždění veřejných prostředků na vybudování kaple, místnosti sloužící ke ztišení, meditaci a modlitbě pro hospitalizované pacienty a jejich blízké v prostoru Hospice sv. Alžběty. Datum zahájení sbírky je 2. 7. 2013, datum ukončení sbírky je 1. 7. 2015. K 31. 12. 2014 se nashromáždilo na zvláštním bankovním účtu této veřejné sbírky 306.422 Kč.

Co se podařilo...

Budování kaple Božího milosrdenství

V období červen-říjen 2014 proběhla realizace budování kaple v bývalé společenské místnosti na oddělení A. Interiér navrhl a realizoval pan architekt Milivoj Husák. Rekonstrukce spočívala v instalaci sádkartonu a elektroinstalace, pokládce nové podlahy, malířských pracích, nákupu osvětlení a židlí, žaluzií a obřadních předmětů do kaple, ve výrobě mobiliáře, lekcionáře a nábytku kaple, technickém kamerovém propojení kaple s oddělením, aby mohli pacienti sledovat přenos mše ze zázemí samotného pokoje. Při budování kaple vznikla fotografická dokumentace, kterou si můžete prohlédnout na webových stránkách.



Budování zahrady Hospice sv. Alžběty o.p.s.

Zahrada je nedílnou součástí hospice a jsme rádi, že se stále rozvíjí a nabízí pacientům hospice a jejich blízkým krásná zákoutí, která přináší drobné radosti do těžkých dnů. Tento rozvoj by se však neobešel bez dobrovolníků, kteří nám na zahradě pravidelně pomáhají a bez zaměstnankyně hospice, jež svou činnost dělí mezi úklid oddělení a údržbu zahrady. Ve spolupráci s pojišťovnou ČSOB zde v květnu 2014 pracovalo 9 zaměstnanců, v rámci firemního dobrovolnického programu. Byl poskytnut dar 10 000 Kč a zakoupeno a vysazeno 80 ks stromků na vybudování živého plotu. V rámci pravidelného firemního dobrovolnického programu GE Money Bank zde pracovalo v říjnu 2014 celkem 18 zaměstnanců. Tato společnost poskytla také finanční dar v hodnotě téměř 184 000 Kč, který byl použit na budování a rozvoj zahrady, (nákup materiálu, budování pergoly, nátěry). Pojišťovna AXA poskytla brigádní pomoc 17 zaměstnanců v rámci firemního dobrovolnictví a finanční dar na nákup zahradního materiálu. Organizace ADRA zprostředkovala letní týdenní brigádu za účasti 14 studentů. Nesmíme zapomenout ani na mnohé jednotlivce pomáhající na zahradě v průběhu roku, dle potřeby.



Osvětové a benefiční akce 2014

V roce 2014 proběhly tyto osvětové a benefiční akce, jejichž cílem je seznamování veřejnosti s problematikou hospicové péče a činností hospice:

Květen 2014 – Projekt „Namaluj písničku pro hospic k jeho narozeninám“ vznikl jako aktivita v rámci oslav 10. výročí. Do projektu byli zapojeni převážně žáci brněnských základních škol a gymnázií, k vytvoření obrázkového příběhu jim sloužily texty písní, které



inspirovaly k úvahám o životě, jeho počátku i konečnosti. Projekt byl medializován ve spolupráci s Českým rozhlasem Brno, Deníkem Rovnost, v rádiu Proglas, v pořadu Dobré ráno – ČT Brno, v rámci projektu „Hospicová tramvaj „ a na webových stránkách hospice. Tento projekt vyvrcholil v příštím roce koncertem v Mahenově divadle a vyhodnocením obrázků a následným předáním diplomů přímo ve školách, kde bude nabídnuta také beseda s vedoucím lékařem hospice o hospicové péči.



Historická výstava



Festival v centru dění



Historická tramvaj



Žehnáni kaple Božího milosrdenství

7.5.2014 – V areálu Brněnského výstaviště se konal tradiční studentský open-air festival Brněnský Majáles. Na oslavách nechybělo ani charitativní Oranžové kolo Nadace ČEZ. Šlápnutím do pedálů pomohli mladí lidé Hospici sv. Alžběty a Salesiánskému středisku mládeže, pro které celkem vyšlapali 100 562 Kč. Hospici se tak podařilo získat částku téměř 50 000,- Kč a také šířit hospicové myšlenky mezi mladými lidmi.

5.6.2014 – Zaměstnanci hospice spolu s dobrovolníky připravili pro návštěvníky komentovanou prohlídku hospice, včetně prostor Domáčího hospice Tabita. V odpoledních hodinách probíhaly tematické besedy. K zájemcům promluvila MUDr. Viola Svobodová, spoluzakladatelka a první primářka hospice na téma „Úvahy o konci života, o jeho smyslu a naději“. Na téma „Co můžeme nabídnout nemocným v závěru života „hovořila Mgr. Michaela Kaňová, vrchní sestra Hospice sv. Alžběty. K Možnostem péče o nemocného v závěru života v domácím prostředí se vyjádřovala vedoucí Domáčího hospice Tabita paní Jana Tesařová. Návštěvníci měli možnost účastnit se promítání krátkých tematických filmů, k dispozici bylo drobné občerstvení. Pro veřejnost byly připraveny také komentované prohlídky kaple Sv. Alžběty v Konventu sester alžbětinek spolu s výstavou sukulentů. Také zahrada hospice potěšila mnoho návštěvníků. Po celý den byla na recepci možnost zakoupit si drobné výrobky a hospic tak podpořit. V průběhu tohoto dne navštívilo hospic kolem 150 zájemců z řad laické i odborné veřejnosti.

16.9.2014 – Uspořádáno v rámci 10. výročí divadelní představení „Oskar a růžová paní“ v prostorách společenského sálu radnice městské části Brno střed. Na počátku večera přivítala přítomné hosty z řad spolupracujících organizací, sponzorů, zaměstnanců, dobrovolníků a příznivců hospice redaktorka ČR Brno PhDr. Marcela Vandrová. Hosty pozdravili Mgr. Libor Šťástka, starosta MČ Brno–střed; MUDr. Josef Drbal, ředitel Nemocnice Milosrdných bratří a jeden ze zakladatelů hospice, JUDr. Iva Horká, ředitelka Hospice sv. Alžběty, a vedoucí lékařka hospice MUDr. Regina Slámová. Kulturní program zahájil p. Jan Budín, bývalý zaměstnanec a současný dobrovolník Hospice sv. Alžběty svoji písní Andělé. Následující divadelní představení v podání herců Klicperova divadla Jana Sklenáře a Martiny Eliášové podle literární předlohy E.C. Schmitta přiblížilo příběh o hlubokém přátelství desetiletého Oskara a jeho pečovatelky. Neúnavný rozumbrada, který zase tráví své dny v nemocnici, má díky hře vymyšlené babi Růžou možnost prožít si celý dlouhý lidský život. Od dětství, přes pubertu, první lásku, starosti dospělých a druhou mízu, až po stáří. A otázky, starosti, zážitky, se kterými se chce svěřovat nechápavým dospělým, adresuje ve svých dopisech Pánu Bohu. Toto divadelní představení měli také možnost shlédnout 17. 9. 2014 v 10. hod. studenti brněnských škol v sále Biskupského gymnázia.

3.10.2014 – V sále Konventu sester alžbětinek byla realizována historická výstava s názvem „Hrdinové bez pomníků“. Od desáté hodiny dopolední byla k vidění expozice, popisující historii od vzniku špitálu sester alžbětinek v nových prostorách, přes dobu Napoleonskou, první světovou válku, až po současný hospic. K vidění

byly například originální hodiny se svícny císaře Napoleona, ukázka polní pošty, zbraně z doby první světové války, které byly zapůjčeny ze zámku Lysice, a spousta fotek popisující danou dobu. Tuto expozici po celou dobu hlídala čestná stráž důstojníků z řad Brněnského městského střeleckého sboru. Celou výstavu doplňoval na nádvoří Konventu polní lazaret 1. světové války, s ukázkou ošetřovatelských a zdravotnických pomůcek, včetně lékaře a sestry v dobových oděvech. Výstavu završil koncert Jazzové skupiny studentek a studentů pod vedením Mojmíra Bártka. V průběhu dne výstavu shlédlo 260 návštěvníků.

29.9.–5.10.2014 – Každoročně se na náměstí Svobody v Brně koná Festival v centru dění. Tato akce je rozdělena na čtvero slavností, kdy každá slavnost je něčím specifická (Slavnosti piva, jídla, vína a řemesel). Tato akce je u obyvatel Brna velmi oblíbená a hojně navštěvovaná. Díky spolupráci s pořadatelem akce byla možnost získat místo pro „hospicový stánek“. V něm se prodávaly výrobky hlavně rukodělné, utvořené na výtvarné dílničce s dobrovolníky a darované od dalších příznivců hospice. Mimo tyto věci se každoročně na akci podílejí také místní firmy, které prodej podpoří věnováním svého zboží. Celkem se za prodané zboží utržilo 32 091,-Kč. Po domluvě s pořadatelem uspořádali na festivalu benefici k 10. výročí vzniku Hospice sv. Alžběty a starosta MČ Brno-střed tak slavnostně předal šek na 18 000,- Kč. Dohromady se tedy na slavnostech získalo 50 091 Kč.

22.10.2014 – V rámci oslav 10. výročí založení Hospice sv. Alžběty vyrazila do ulic hospicová tramvaj. Na akci se pod vedením staniční sestry Petry Šiprové podílel celý tým zaměstnanců a dobrovolníků hospice. Záměrem akce bylo oslovit a setkat se s širokou brněnskou veřejností a prezentovat myšlenku: „Jsme hospic v Brně, jsme tu už 10 let“. Dále pak poskytnout informace o hospicové péči, o službách, které hospic nabízí. Historická tramvaj spolu s dalším vozem byla přistavena do tramvajové smyčky na Mendlově náměstí, interiér tramvaje byl vyzdoben fotografiemi z hospice, k dispozici byly informační a propagační materiály a samozřejmě lidé z hospice, kteří byli připraveni k rozhovorům s cestujícími. Trasa tramvaje, která vozila zájemce zdarma, vedla centrem Brna, na Komenského náměstí a zpět na Mendlovo náměstí. Zde byly připraveny informační stánky, občerstvení a hospicový tým s dobrovolníky poskytující informace. Akci podpořil i herec brněnského Divadla na Provozku Jiří Pecha s úryvkem z divadelního představení Babička. Hudbou provázel písničkář a bývalý zaměstnanec hospice Jan Budín.

3.11.2014 – Dne 3. listopadu 2014 byla při slavnostní mši požehnána kaple Božího milosrdenství. Mši vedl otec biskup Vojtěch Cikrle. Přítomni byli také zástupci ostatních církví a další hosté. Kaple bude sloužit pacientům, jejich blízkým a všem, kteří hledají místo ztišení. Pravidelně se zde konají mše, jednou měsíčně také bohoslužby evangelické církve augsburského vyznání.

20.12.2014 – Proběhl v prostorách sálu Konventu Milosrdných bratří benefiční koncert pěveckých sborů Kantiléna a Ars Brunensis pro Hospic sv. Alžběty o.p.s. Na programu byly nejznámější české a světové vánoční koledy

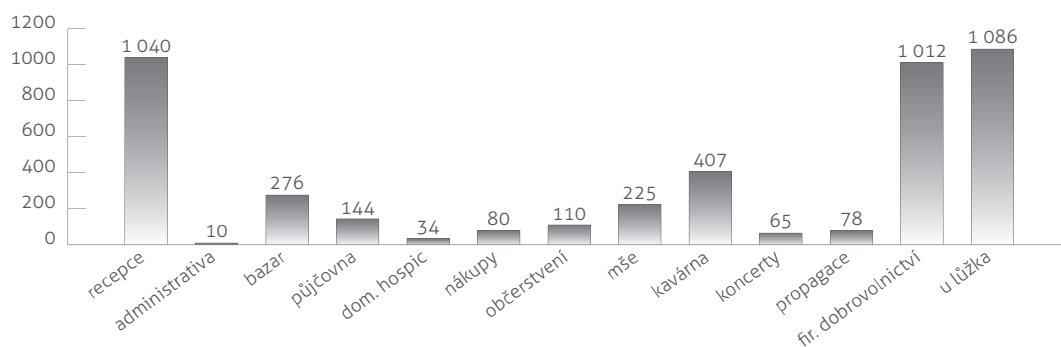




Práce dobrovolníků

Dobrovolníci jsou pro organizaci nepostradatelnou složkou z mnoha důvodů. Obětavě naplňují dlouhou chvíli pacientům či pomáhají personálu v oblasti administrativy, půjčovny pomůcek a zahradních činnostech. | Už při slově hospic téměř každému naskočí kamenná tvář. Slovo budí respekt, strach a nejistotu. Ovšem každá mince má dvě strany a hospic není výjimkou. Dokazuje to také níže popsané slovo naší věrné dobrovolnice. Jsme velmi rádi, že rok co rok je o dobrovolnictví v hospici větší zájem a můžeme tak naše dobrovolnické aktivity neustále rozšiřovat. | V roce 2014 pravidelně spolupracovalo s obecně prospěšnou společností Hospic sv. Alžběty o.p.s. 72 dobrovolníků (odpracovali celkem 4 465 hodin), jejich činnost byla různorodá – od napomáhání nemocným s naplňováním volného času po pomocné práce v rámci provozu. Kromě individuálních dobrovolníků jsme v roce 2014 využili jednorázovou pomoc se zahradními pracemi dobrovolníků-studentů z humanitární organizace ADRA a firemních dobrovolníků ze společností GE Money Bank, ČSOB, AXA.

Počet hodin, které dobrovolníci strávili v organizaci



Z deníku dobrovolníka...

V průběhu 3 let dobrovolnické práce v hospici člověk sbírá zkušenosti, jako všude. Ale tady je to přece jiné. Většinou máme před sebou lidi v terminálním stádiu jejich života, které každý prožívá jinak, a promítají se do něj specifické povahové vlastnosti jedince. | Mým dosud posledním pacientem byl pan V.P, 85-ti letý pán po urologické operaci s tracheostomií. Navíc byl zcela neslyšící, takže komunikace s ním byla možná jen pomocí tabulky, na kterou se fixem psalo, hadříkem mazalo a on po přečtení následně odpovídal. Tedy dostatek handicapů k tomu, aby člověk ztratil zájem o okolí. Přišel do hospice z LDN. Byl naprosto apatický a podle výpovědi dcery již nechtěl žít. V našem hospici do týdne překvapivě změnil pohled na svět, jakoby ožil a postupně se jeho celkový stav stabilizoval. Byl velmi spokojený se vším a se všemi kolem sebe. Optimismus a kladný přístup k životu dovedl velmi konkrétně formulovat. Každý týden chtěl, abych se ho nejvíce ptala „Připravte si pro mne hodně otázek...“ a on pak zevrubně odpovídal na otázky – o práci, o zálibách, o rodině, o životě. Říkal, že každé ráno po probuzení je šťastný, že je tady, že se tu má lépe než doma. Kdyby někdy vyhrál nějaké peníze, dal by je všechny našemu hospici. | Když si jej asi před týdnem odvážela jeho rodina domů, loučili jsme se s tím, že prý musím přijít k nim „na kafe“ a on zase někdy přijede k nám. Vzhledem k možnostem jeho mobility je tato představa jen těžko zvládnutelná, přesto je důkazem jeho optimistické vize o vlastním zdravotním stavu, chuti do života a naprosto pozitivní psychice. A ta je výsledkem pouze několikátýdenního pobytu v našem brněnském hospici, péče, přístupu všech jeho pracovníků, tolik kontrastujícím s jeho pobyt v předchozích zdravotnických zařízeních. | Mgr. Jitka Kysučanová, dobrovolnice Hospice sv. Alžběty o.p.s.

Hospic sv. Alžběty – lůžková část



Lůžková část je provozována v prostorách Konventu sester alžbětinek na dvou odděleních s celkem 22 lůžky pro nevléčitelně nemocné a pacienty v závěru života. Naprostá většina pacientů v Hospici sv. Alžběty trpí onkologickým onemocněním, do hospice přicházejí nejčastěji v době zhoršování zdravotního stavu a v situaci, kdy by jim léčba na jiném specializovaném pracovišti již nepřinesla prospěch.

Paliativní péče, kterou hospic nabízí, je zdravotní služba, jež přináší úlevu od bolesti a dalších tělesných potíží např. bolest, dušnost, zažívací potíže, deprese, nespavost apod. Orientuje se na udržení co nejvyšší kvality života nemocného. To obnáší zachování důstojnosti nemocného a individuální přístup ke každému nemocnému.

Samozřejmostí je 24 hodinová ošetrovatelská péče, každodenní lékařská vizita. Do pečujícího týmu neodmyslitelně patří: lékaři, všeobecné sestry, ošetrovatelé, psycholog, sociální pracovníce, pastorační pracovníce, fyzioterapeut a další. Spolupracujeme také s mnoha dobrovolníky, kteří velmi úspěšně věnují svůj díl času pacientům a jejich rodinám.

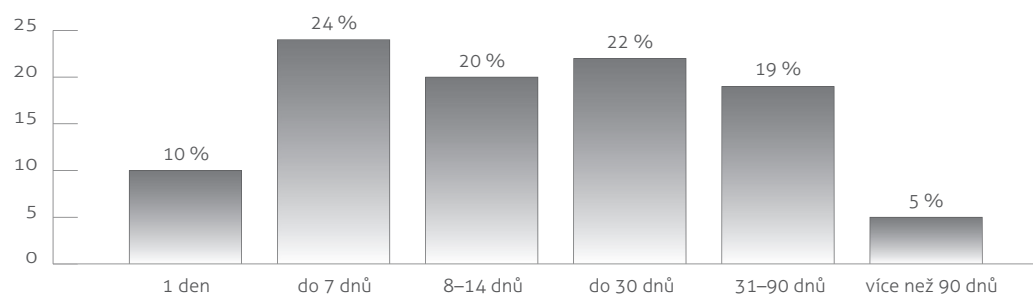
Mimo zdravotní péči hospic nabízí neomezené návštěvy rodiny a přátel, nastavení individuálního režimu dle přání nemocného, využití prostoru zahrady a společenské místnosti, účast na mši svaté nebo na odpolední kavárně, zajištění drobných nákupů a služeb. V samém závěru života se snažíme nabídnout naši obvyčejnou lidskou blízkost, je-li to možné, pak nejlépe s vlastní rodinou.

Lůžková péče v číslech	2011		2012		2013		2014	
	počet	%	počet	%	počet	%	počet	%
Počet pacientů lůžkového hospice	314	100 %	286	100 %	281	100 %	254	100 %
Počet pacientů, kteří v hospici zemřeli	263	84 %	237	83 %	235	84 %	208	82 %
Počet pacientů s trvalým bydlištěm v Brně	207	66 %	209	73 %	183	65 %	165	65 %
Počet pacientů s trv. bydlištěm mimo Brno	107	34 %	77	27 %	98	35 %	89	35 %
Poč. pacientů přeložených do jiného zařízení	12	4 %	47	16 %	46	16 %	38	15 %
Průměrná délka hospitalizace ve dnech	21,2	x	24,7	x	25,3	x	29,1	x
Využití lůžek	x	82 %	x	88 %	x	89 %	x	92 %

Délka pobytu pacientů v lůžkovém hospici	2011		2012		2013		2014	
	počet	%	počet	%	počet	%	počet	%
1 den	26	8 %	25	9 %	28	10 %	12	5 %
do 7 dnů	92	29 %	81	28 %	68	24 %	67	26 %
8–14 dnů	67	21 %	46	16 %	57	20 %	46	19 %
do 30 dnů	58	18 %	58	20 %	63	22 %	53	20 %
31–90 dnů	55	18 %	53	19 %	52	19 %	64	25 %
více než 90 dnů	16	5 %	22	8 %	13	5 %	12	5 %
Celkem pacientů	314	100 %	285	100 %	281	100 %	254	100 %



Délka pobytu pacientů



Počet pacientů přijatých do lůžkového hospice je podobný jako v předchozím roce. Bylo přijato 254 pacientů. Co se týče četnosti diagnóz, se kterými byli pacienti přijati, převažují i v roce 2014 pacienti s onkologickými diagnózami. Ze statistiky vyplývá, že stále trvá trend odesílání pacientů do lůžkového hospice relativně pozdě. Průměrná délka hospitalizace v lůžkovém hospici malinko vzrostla a za loňský rok činí 29,1 dnů. Je to z důvodu nárůstu různorodosti délky hospitalizace pacientů. Většina pacientů – 82 % (208) v hospici zemřela, 38 (15 %) pacientů bylo propuštěno, z toho 30 domů, 8 pacientů bylo přeloženo do jiného zařízení. Lůžkový hospic je zdravotnické zařízení, nemělo by tedy nahrazovat pobyt pro nemocné ve stabilizované fázi, i když nevléčitelné smrtelné choroby. Pacienti, u kterých se díky paliativní péči podaří dosáhnout stabilizovaného stavu, jsou tedy propuštěni domů do péče rodiny či do zařízení sociální péče..

Domácí hospic Tabita

Domácí hospic Tabita nabízí v městě Brně a jeho okolí svoje služby nevléčitelně nemocným již sedm let. Nabízí tzv. komplexní specializovanou paliativní formu domácí péče nemocným s vážnou nevléčitelnou nemocí nebo v terminálním stádiu onemocnění v domácím prostředí, se kterou si současná medicína už neví rady. Nabízí možnost úlevy od potíží, které toto onemocnění pacientům způsobuje, jako je např. bolest, nespavost, dušnost, úzkost, nechutenství, zvracení, zácpa a jiné.

Pacienti domácího hospice chtějí zůstat i v době své nemoci a umírání doma mezi svými blízkými, kteří jsou ochotni jim věnovat péči, svou lásku a trpělivost, obětavě se postarat o to, aby jim domácí prostředí skýtalo veškerý možný komfort, klid a pohodu.

Nemocným a jejich pečujícím poskytujeme nejen odbornou lékařskou a ošetrovatelskou péči, ale v neposlední řadě služby z oblasti sociální, psychologické, etické, spirituální i ekonomické. Snažíme se vnímat pacienta ve všech jeho dimenzích. Všeobecná sestra je nemocným a rodinám k dispozici 24 hodin denně 7 dní v týdnu. Mohou ji kdykoliv kontaktovat při změně stavu nemocného či v jiných situacích a ona přijíždí do domácnosti. Délka a frekvence návštěv jsou individuální podle potřeb nemocných a jejich pečujících.

Těžce nemocní a umírající vyžadují především lidský a individuální přístup, poněvadž cesta ke smrti, kterou musí urazit, je obzvláště obtížná. Pacient na této životní cestě, než dojde k cíli, může utřít mnohé rány a jizvy, které pocházejí ze všech oblastí lidské osobnosti.

Nevléčitelně nemocný – umírající nezná termín odchodu, neví, kdy bude konec. Nemůže se zaměřit na budoucnost. Právě taková situace dává člověku příležitost, aby sám vnitřně vyrostl nad sebe sama, zahrnuje ale i druhé. Svým postojem a prožíváním svého utrpení obohacuje i všechny kolem sebe, ty, kteří o něj pečují.

I pro členy týmu domácího hospice je obohacující vědomí, že můžeme doprovázet, spoluprožívat a pomáhat člověku v jeho nejtěžších chvílích, jsme oporou také nejbližším pečujícím, můžeme jim dodat sebedůvěru a potřebnou jistotu, že nejsou ve svém trápení sami, že se mají na koho obrátit s těžkostmi a problémy, a že vždy mají k dispozici někoho, kdo jim pomůže. Po smrti pacienta většinou ještě zůstáváme v kontaktu s pozůstalými.

V tomto ohledu je práce sestry opravdu náročná, protože je třeba každou potřebu a přání respektovat. Takový přístup je samozřejmě náročný na čas a rozhodně se nevejdeme jen do času jednotlivých výkonů, které hradí zdravotní pojišťovny.

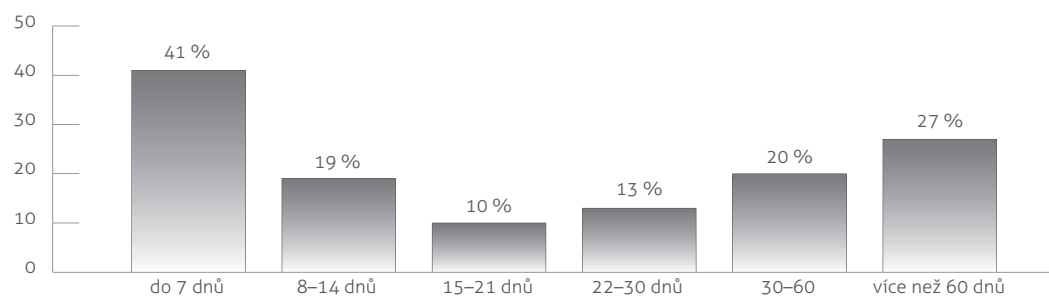
Domácí hospic Tabita v průběhu roku 2014 pečoval o 130 pacientů, z toho 58 pacientů tvořili muži, ženy pak 72. Celkem vykonaly sestry a lékařky domácího hospice 2.404 návštěv v domácnostech nemocných a u lůžka pacientů strávily 4.628 hodin. Pacienti byli v péči domácího hospice průměrně 27 dní a 64 % dožili svůj život v domácím prostředí.



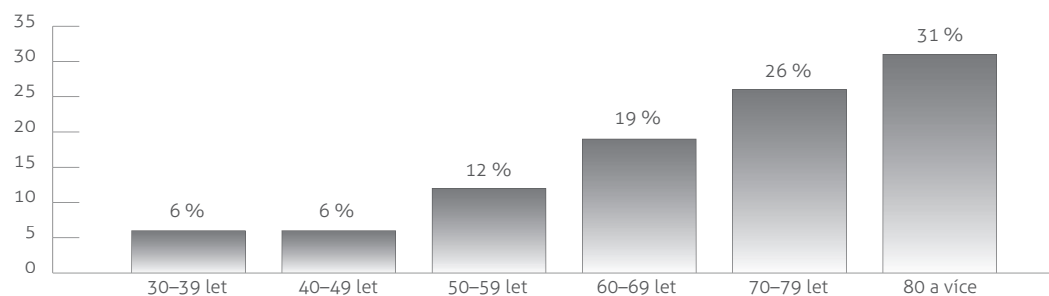
Srovnání s předchozími lety je uvedeno v níže uvedené tabulce:

Ukazatel	2010	2011	2012	2013	2014
Počet pacientů	160	180	203	176	130
Počet návštěv	1 690	2 624	2 787	2 560	2 404
Průměrná délka péče	26	38	40	36	27

Následující graf ukazuje délku péče o klienta Domácího hospice Tabita v roce 2014:



Další graf zobrazuje věkovou strukturu klientů Domácího hospice Tabita v roce 2014:



Počet klientů a návštěv Domácího hospice Tabita v průběhu roku 2014:

Počet	Leden	Únor	Březen	Duben	Květen	Červen	Červenec	Srpen	Září	Říjen	Listopad	Prosinec
Klientů	23	28	27	28	26	28	23	18	18	21	18	23
Návštěv	177	194	238	232	215	251	238	213	179	163	147	157

Terénní odlehčovací služba



Odlehčovací služba je poskytována již od roku 2010 terénní formou v oblastech Brno-město a Brno-venkov. Tato služba se zaměřuje především na poskytnutí pomoci lidem, kteří trpí nevyhlášeným onemocněním v pokročilé fázi. Snažíme se tak „odlehčit“ pečujícím, kteří se celodenně starají v domácnosti o své blízké a potřebují v této péči podpořit. Na území města Brna je terénní odlehčovací služba specifická svým explicitním zaměřením na skupinu umírajících, s podobným zaměřením není v Brně žádný jiný poskytovatel. Péče o uživatele služby je často velmi ošetřovatelsky náročná – většina uživatelů je plně závislých na pomoci druhé osoby, ležící, plně inkontinentní a ve velmi nestabilním stavu. Tým pečovatелů, který za uživateli do domácnosti dojíždí, má zkušenosti s touto cílovou skupinou nejen z lůžkového hospice, ale pravidelně se každoročně proškoluje především v oblasti poskytování přímé péče uživatelům služby (např. polohování uživatele na lůžku, poskytnutí hygieny apod.). Neocenitelnou součástí služby je poskytnutí podpory a lidské blízkosti nejen uživatelům, ale také jejich blízkým.

V rámci odlehčovací služby poskytujeme všechny činnosti podle zákona o sociálních službách.

Nejvíce žádanými službami jsou:

- pomoc při zvládnání běžných úkonů péče o vlastní osobu (pomoc a podpora při podávání jídla a pití, oblékání, pomoc při přesunu na lůžko nebo vozík, pomoc při prostorové orientaci, samostatném pohybu ve vnitřním i vnějším prostoru)
- pomoc při osobní hygieně nebo poskytnutí podmínek pro osobní hygienu (pomoc při úkonech osobní hygieny, při základní péči o vlasy a nehty, pomoc při použití WC)
- nácvik a upevňování motorických, psychických a sociálních schopností a dovedností

Terénní odlehčovací službu v roce 2014 poskytovalo 5 pečovatелů/pečovatelek v pracovním poměru na částečný úvazek (celkem 3,7 úvazku) a několik pečovatelek spolupracujících na základě dohod o provedení práce. Koordinaci poskytování služby zajišťovala sociální pracovníce na 0,5 úvazku.

V roce 2014 bylo celkem 67 uživatelů terénní odlehčovací služby (57 % ženy, 43 % muži) z toho 18 uživatelů zároveň využívalo zdravotní péči Domácího hospice Tabita. Několik žadatelů o službu jsme z kapacitních důvodů museli odmítnout a také jsme z kapacitních důvodů nemohli vždy splnit v plném rozsahu požadavky na péči. Postupně se snažíme navyšovat počet hodin přímé péče poskytnutých mimo běžnou pracovní dobu (tedy po 17. hodině) a také péči o víkendech a ve státní svátky.



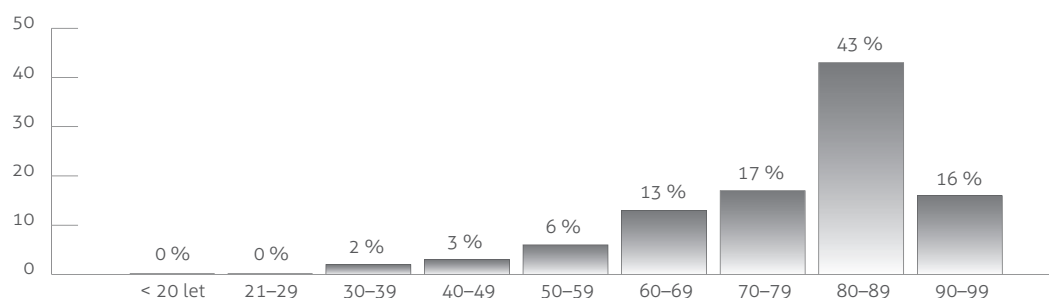
Počet realizovaných návštěv včetně hodin přímé péče v letech 2012, 2013 a 2014

celkem návštěv TOS 2014 (67 klientů)	2 901
přímá péče 2014 cca	4 277
• péče mimo běžnou pracovní dobu	540
– služby večer (po 17. hod)	207,25
– o víkendu	302,75
– ve státní svátek	30
celkem návštěv TOS 2013 (68 klientů)	2 571
přímá péče 2013 cca	3 080
celkem návštěv TOS 2012 (57 klientů)	–
přímá péče 2012 cca	3 300

V případě volné kapacity pracovníci odlehčovací služby pečují také o uživatele, kteří nejsou pacienti domácího hospice. Naše služba je již ve městě Brně známá a je uživateli a jejich rodinami kladně hodnocena.

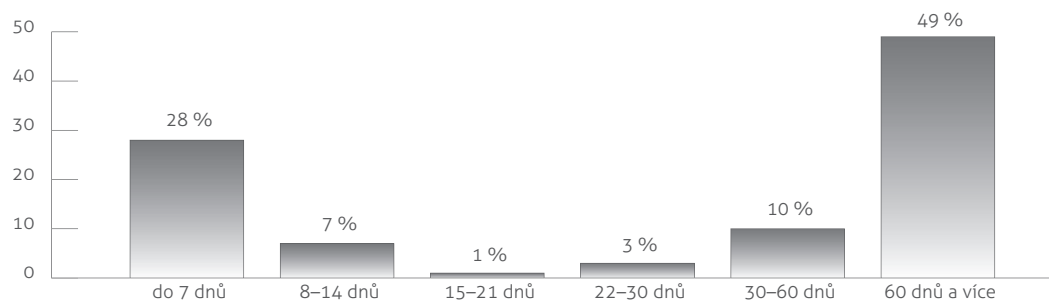
Věková struktura uživatelů terénní odlehčovací služby je různá, i když nejčastěji zastoupeni jsou uživatelé ve věku 80-89 let. Služba není věkem nijak omezena a je poskytována vždy s ohledem na závažnost onemocnění uživatele.

Věková struktura klientů TOS v roce 2014



Délka péče se vždy odvíjí podle zdravotního stavu uživatele a jeho potřeb. V roce 2014 se nám dařilo doprovázet uživatele i po dobu delší jak 3 měsíce, a tím jsme mohli umožnit celodenně pečujícím osobám dobu potřebnou na nezbytný odpočinek a pomoc s ošetrovatelskými úkony. Cílem služby také bylo a je umožnit lidem s nevléčitelným onemocněním být v domácím prostředí do konce života, nebo prodloužit toto období na maximum.

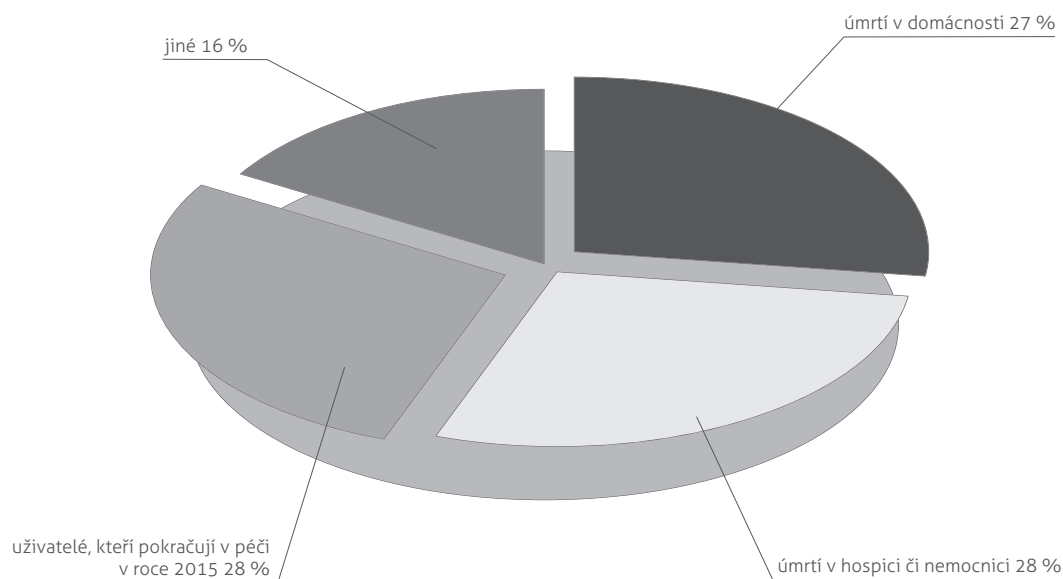
Délka péče v počtech dnů



Terénní odlehčovací služba byla v roce 2014 ukončena těmito způsoby:

Způsob ukončení TOS v roce 2014	%
úmrtí v domácnosti celkem	27 %
z toho úmrtí v domácnosti klientů ve společné péči se zdravotními sestrami Domácího hospice Tabita	72 %
úmrtí v hospici či nemocnici	28 %
z toho v lůžkovém hospici	42 %
uživatelé, kteří pokračují v péči v roce 2015	28 %
jiné	16 %

Způsob ukončení TOS v roce 2014



V průběhu roku 2014 zemřelo v domácnosti 18 uživatelů služby, 19 jich zemřelo v hospici či v jiném nemocničním zařízení (z toho 8 uživatelů v lůžkovém hospici). Celkem tedy zemřelo 37 uživatelů služby (55 % uživatelů terénní odlehčovací služby). U 11 uživatelů byla ukončena smlouva o poskytování služby (byla na dobu určitou, nebo byl uživatel např. umístěn do pobytové služby, jeho stav se stabilizoval apod.), 19 uživatelů pokračuje v péči i v roce 2015.



Hospicová poradna – odborné sociální poradenství

Odbornému sociálnímu poradenství se v Hospici sv. Alžběty věnují 3 sociální pracovnice celkem na 2,3 úvazku. Poradenství probíhá v prostorách Hospice sv. Alžběty formou osobního setkání nebo telefonicky, ale také probíhá přímo v domácnostech klientů (pro uživatele služeb Domácího hospice Tabita a terénní odlehčovací služby). Nejčastěji požadovanými službami a informacemi v rámci hospicové poradny je pomoc s orientací v sociálním a zdravotnickém systému, informace z oblasti sociálně právní, edukace v praktické péči o nemocné i v komunikaci s nemocným.

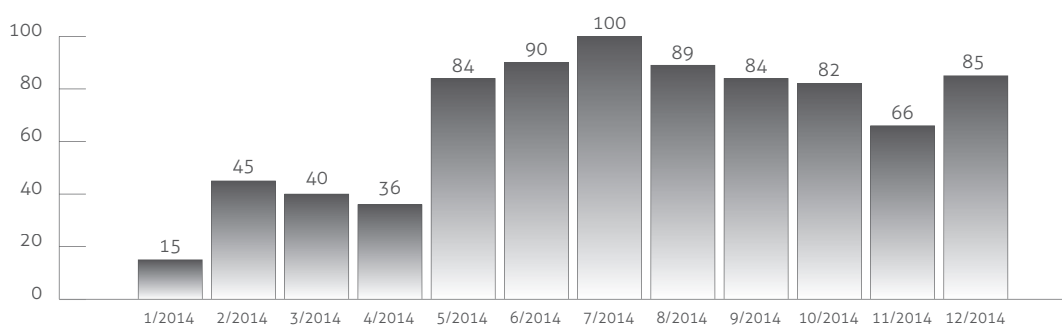
V roce 2014 jsme v hospicové poradně poskytli péči celkem 3 992 uživatelům. Často byl náš kontakt s nimi opakovaný. Poskytli jsme 3 925 ambulantních intervencí a 67 intervencí v domácnosti uživatelů (intervence je 30 minutové jednání ve prospěch uživatele). Hospicová poradna poskytuje pomoc především příbuzným umírajících, kteří pečují o své blízké v domácím prostředí anebo o osoby, doprovázející své blízké na lůžkovém hospici či v dalších zdravotnických zařízeních.

Po úmrtí je příbuzným poskytnut prostor pro rozhovory a započatá práce s pozůstalým pokračuje individuální formou ještě přibližně jeden rok po úmrtí jejich příbuzného. Během prvního roku od úmrtí je pozůstalým nabídnuta možnost individuální návštěvy Hospice sv. Alžběty. Tato setkání jsou nazvána „Přijďte nám dovyprávět svůj příběh“ a jsou pro příbuzné otevřena kdykoli během roku. Další pozvánkou pro pozůstalé je účast na mši za zesnulé v domácím i lůžkovém hospici, která se koná pravidelně každého čtvrt roku. Dvakrát ročně je také organizováno setkání pro pozůstalé (květen a listopad), během kterého je možné se navzájem setkat s pracovníky hospice a s dalšími pozůstalými a mít tak možnost se nejen svěřit s tím, jak prožívají období truchlení pozůstalí sami, ale zjistit, jak truchlení prožívají i ostatní.

Půjčovna pomůcek byla nedílnou součástí hospicové poradny do dubna 2014, kdy byla převedena na samostatnou činnost. Přesto je možné získat v půjčovně době základní informace ze sociální a zdravotní oblasti (např. kde je možné půjčovanou pomůcku nechat předepsat a zakoupit), které zajišťuje pracovník v sociálních službách (1 úvazek).

V roce 2014 bylo uzavřeno celkem 339 smluv o výpůjčce. Oproti předchozím letům (rok 2012 – 420 smluv a 2013 – 407 smluv o výpůjčce) se výrazně zvýšil počet vypůjčených pomůcek na jednu smlouvu.

Počty vypůjčených pomůcek	2010	2011	2012	2013	2014
Chodítka	76	97	75	122	193
Toaletní křeslo	92	125	108	115	127
Polohovací lůžko	77	104	92	102	142
Mechanický vozík	54	64	57	73	127
Koncentrátor kyslíku	30	41	39	48	63
Antidekubitní matrace aktivní	19	41	37	35	43
Sedačka do vany	14	17	15	18	38
Stoleček do lůžka	17	8	7	16	20
Další pomůcky	43	56	30	47	90
Celkem	422	553	460	576	816



Nejvíce se pomůcky půjčovaly v červenci 2014 (12 %), nejméně v lednu (2 %). Celkem bylo za rok 2014 půjčeno 816 pomůcek, což je oproti roku 2013 nárůst o 29 %.

Největší zájem je o chodítka, narůstá zájem o vysoké pultové chodítka (41 % z celkových výpůjček chodítka). Stále častěji si také zájemci v půjčovně půjčují pojízdné toaletní křeslo, které se dá využít i k pohybu po bytě, ale jeho součástí jsou také pevné brzdy zaručující stabilitu křesla (31 % z celkových výpůjček toaletního křesla). Z dalších pomůcek (celkem 90 výpůjček) je největší zájem o: nástavec na WC (28 %), sprchovací židle (18 %) a odsávačku (16 %).



Ekonomické ukazatele

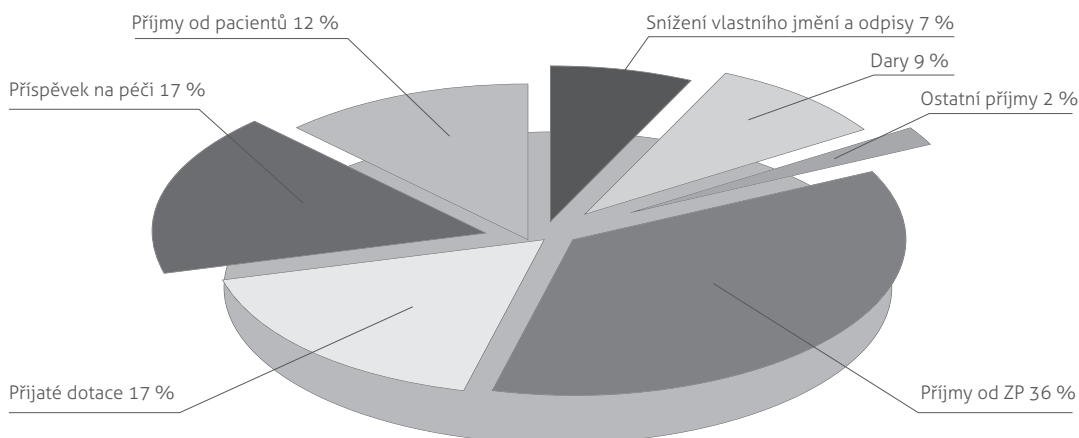
Hospicová péče je financována z více zdrojů; největší část příjmů pochází z veřejného zdravotního pojištění, dále se na financování podílejí svými dotacemi Jihomoravský kraj, Město Brno a Ministerstvo práce a sociálních věcí. Klienti hospice přispívají na úhradu sociálních nákladů hospicové péče a hospic je příjemcem příspěvku na péči v souladu se zákonem o sociálních službách. Činnost hospice podpořila v roce 2014 řada soukromých dárců i právnických osob.

Zisk z roku 2014 ve výši 937 508 Kč bude použit v roce 2015 na hlavní činnost Hospice sv. Alžběty o.p.s. Organizace hodlá v dalším období poskytovat služby ve stejném rozsahu a zaměřit se na zkvalitnění hospicové péče. Rádi bychom se zaměřili zejména na inovace a rozšiřování stávajících služeb terénní odlehčovací služby a lůžkového oddělení. Jeden z nutných cílů v následujících letech je obnova podlahy a výměna oken na jednom z oddělení. V souvislosti s neustálým budováním zahrady v okolí hospice bychom chtěli uspořádat v roce 2015 společenskou akci a propojit tak širokou veřejnost s dobrovolníky, dárci, zaměstnanci a pacienty hospice. Nechceme vynechat ani vzdělávání personálu, které se v oblasti paliativní péče a ošetřovatelství stále více rozvíjí a v zájmu neustálého zkvalitňování péče je nutné vše sledovat.

Upřímně děkujeme všem dárcům za podporu, díky níž jsme mohli poskytovat hospicovou péči ve stejné kvalitě jako v předchozích letech.

Struktura výnosů	%	Kč
Příjmy od zdravotních pojišťoven	35,75 %	9 625 758,00
Přijaté dotace	16,87 %	4 541 984,00
Příspěvek na péči	16,90 %	4 552 702,00
Příjmy od pacientů	12,19 %	3 282 084,00
Snížení vlastního jmění a odpisy	7,14 %	1 921 657,00
Dary	8,87 %	2 391 503,00
Ostatní příjmy	2,28 %	616 642,00
Celkem	100,00 %	26 932 330,00

Struktura výnosů



Největší část nákladů tvoří osobní náklady, obecně prospěšná společnost v roce 2014 zaměstnávala 43,75 osob (průměrný přepočtený stav) v tomto složení:

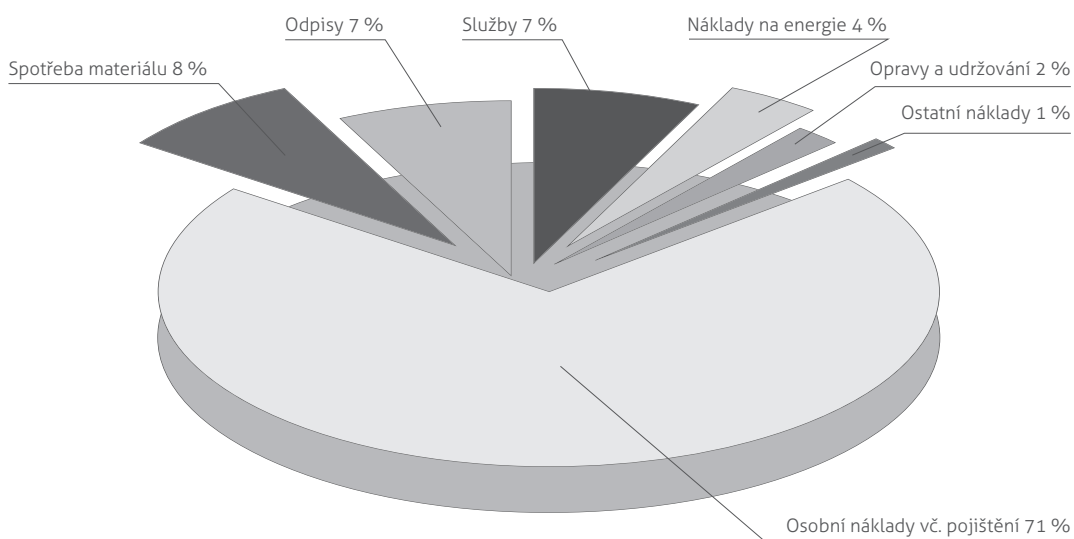
Kategorie zaměstnanců	Pracovní úvazek
Lékaři	1,5
Psycholog	0,5
Sociální pracovníce	2,8
Všeobecné sestry	16,8
Ošetrovatelé, sanitáři, pečovatelé	16,35
THP (recepční, asistent, účetní, bazar)	3,9
Uklízečky, údržbář	2,4
Celkem	43,75

Další osoby spolupracovaly na základě dohod o provedení práce a dohod o pracovní činnosti (zejména lékaři sloužící pohotovosti, všeobecné sestry, ošetrovatelé zastupující v době dovolených apod.). V roce 2014 ukončilo pracovní poměr 16 osob, do hlavního pracovního poměru nastoupilo 10 osob.

Kromě osobních nákladů je větší nákladovou položkou spotřeba materiálu (např. léky, speciální zdravotnický materiál, strava pacientů a zaměstnanců, drobný hmotný majetek, kancelářské potřeby, čisticí prostředky, PHM). Služby v sobě zahrnují náklady na činnosti zajišťované dodavatelsky – např. praní a žehlení prádla, likvidace odpadu, zpracování účetnictví, telefony, poštovné, nájemné.

Struktura nákladů	%	Kč
Osobní náklady vč. pojištění	71,2 %	18 535 642,00
Spotřeba materiálu	8,5 %	2 279 373,00
Odpisy	7,4 %	1 963 877,00
Služby	6,6 %	1 766 089,00
Náklady na energie	4,1 %	1 089 847,00
Opravy a udržování	2 %	199 070,00
Ostatní náklady	1 %	160 923,00
Celkem	100 %	25 994 821,00

Struktura nákladů





Stav majetku, pohledávek a závazků

Dlouhodobý majetek	30 701 297,00
Oprávky k dlouhodobému majetku	-12 631 948,00
Krátkodobý finanční majetek	11 314 426,00
Krátkodobé pohledávky	1 413 474,00
Jiná aktiva (náklady příštích období příjmy příštích období)	0,00
Vlastní zdroje	18 069 348,00
Výsledek hospodaření	937 508,00
Výsledek hospodaření minulých let	8 873 799,00
Dodavatelé + zaměstnanci	1 569 625,00
Ostatní závazky	739 474,00
Jiná pasiva (výdaje příštích období výnosy příštích období)	607 492,00

Činnost hospice sv. Alžběty se dělí na činnost hlavní a činnost hospodářskou.

Hlavní činnost hospice je obecně prospěšná činnost.

Hospodářskou činnost hospice tvoří poskytování nepravidelného jednorázového ubytování příbuzných pacientů a půjčování zdravotních a rehabilitačních pomůcek.

Provozování dobročinného bazaru bylo v loňském roce realizováno do konce září, po té byla činnost bazaru ukončena.

	Náklady	Výnosy	Rozdíl
Hlavní činnost	25 690 474,00	26 001 018,00	310 544,00
Hospodářská činnost	127 445,00	640 189,00	512 744,00
Dobročinný bazar	176 902,00	291 122,00	114 220,00
Celkem	25 994 821,00	26 932 329,00	937 508,00

Celková výše nákladů na statutárního zástupce činila v roce 2014 711 902,00 Kč. Z toho:

- od 1. 1. 2014–30. 11. 2014 ve výši 658 302,00 Kč (1. statutární zástupce)
- od 1. 12. 2014 ve výši 53 600,00 Kč (2. statutární zástupce).

Členové správní a dozorčí rady vykonávají svou funkci bez nároku na odměnu.

Zpráva nezávislého auditora

Zpráva nezávislého auditora

o ověření roční účetní závěrky společnosti

Hospic sv. Alžběty o.p.s., Kamenná 207/36, Stýřice, 639 00 Brno

31.12.2014

Přiloženo: Rozvaha pro nevydělečné organizace

Výkaz zisku a ztráty pro nevydělečné organizace

1. Přijímec zprávy

Správní rada společnosti

2. Subjekt ověření, právní forma

Hospic sv. Alžběty o.p.s., Kamenná 207/36, Stýřice, 639 00 Brno

IČO: 26604582

3. Předmět podnikání:

- zdravotní služby dle zákona č. 372/2011 Sb., o zdravotních službách
- sociální služby dle zákona č. 108/2006 Sb., o sociálních službách

4. Předmět období a účel ověření

Provedl jsem audit přiložené účetní závěrky společnosti Hospic sv. Alžběty o.p.s., Kamenná 207/36, Stýřice, 639 00 Brno, která se vztahuje k ročnímu období od 31. 12. 2014 a z přílohy této účetní závěrky, která obsahuje soupis přídatných údajů součinnosti a další výpočty informací dle požadavků Mezinárodních standardů auditů, k 31. 12. 2014 jsou uvedeny v příloze této účetní závěrky.

5. Odpovědnost statutárního orgánu účetní závěrky a úroveň závěru

Statutární orgán společnosti Hospic sv. Alžběty o.p.s., Kamenná 207/36, Stýřice, 639 00 Brno, je odpovědný za sestavení účetní závěrky, která podléhá veřejné kontrole, a poskytl zdroj a informace o všech účetních případech, a za takový vnitřní kontrolní systém, který považuje za nezbytný pro sestavení účetní závěrky tak, aby nedocházelo k významnému nepřesnému zobrazení skutečného postavení společnosti.

6. Odpovědnost auditora

Nesli odpovědnost za vyjádření na základě našeho auditu výrok k této účetní závěrce. Audit jsem provedl s souladem se zákonem o auditorech, mezinárodními auditovými standardy a souvisejícími aplikacími doporučeními Komory auditorů České republiky. V souladu s tímto zákonem jsem provedl důkladovou kontrolu a nezávisle vyhodnotil, zda účetní závěrka poskytuje věrný a přesný obraz. Čímto tímto zobrazením je nezávislá odborná a bezstranická prohlášení, která vyjadřují ke kromě jiného finančnímu zdraví, udržitelnosti, řízení, a dalšími zařazení poskytovatele služeb a jejich přímé nebo nepřímé dopady na společnost a její majetky.

Audit zahrnuje provedení autorizačních postupů k získání důkazních informací a částek a údajů z veřejných zdrojů v rámci závěru. Výběr postupů závisí na studiu auditora zahrnutém i vzhledem k riziku významného (materiálního) nepřesného zobrazení, uvedených v účetní závěrce zpracované podotčenou nebo zřetelnou. Při vyhodnocování rizika roků auditor postupů vnitřní kontrolní systém relevantní pro sestavení účetní závěrky podléhající veřejné kontrole. Čímto tímto zobrazením je nezávislá odborná a bezstranická prohlášení, která vyjadřují ke kromě jiného finančnímu zdraví, udržitelnosti, řízení, a dalšími zařazení poskytovatele služeb a jejich přímé nebo nepřímé dopady na společnost a její majetky.

Jako odpovědnost, že získali informace, které jsem získal, poskytl dostatečně a vhodný základ pro vyjádření svého závěru.

7. Výrok auditora k účetní závěrce

Podle našeho názoru účetní závěrka věrně a přesně zobrazuje aktivy a pasiv společnosti Hospic sv. Alžběty o.p.s., Kamenná 207/36, Stýřice, 639 00 Brno, k 31. 12. 2014 a relevantní výnosy a výsledky jejího hospodaření za rok končící 31. 12. 2014 v souladu s českými účetními předpisy.

K této zprávě auditora závazně nedochází, jestliže vedení společnosti a žádným významným údajem, které byly by proměnlivé v účetní závěrce a mohly by ovlivnit její výpočet schopnosti a celkovou prezentaci, případně ověření druh výroku.

8. Výrok k výroční zprávě

Osobně jsem souhlasí výroční zprávy společnosti Hospic sv. Alžběty o.p.s., Kamenná 207/36, Stýřice, 639 00 Brno, k 31. 12. 2014 s účetní závěrkou, která je součástí této výroční zprávy. Za správnost výroční zprávy a z odpovědnosti statutárního orgánu společnosti Hospic sv. Alžběty o.p.s., Kamenná 207/36, Stýřice, 639 00 Brno, naám díkům je výrok na základě provedeného auditu výrok o souladu výroční zprávy s účetní závěrkou.

Ověření jsem provedl v souladu s mezinárodními auditovými standardy a souvisejícími aplikacími doporučeními Komory auditorů České republiky. Tyto standardy vyžadují, aby auditor nezávisle a provedl ověření tak, aby získal přiměřenou jistotu, že informace obsažené ve výroční zprávě, které postupu auditu, je to je to, jaké je ověřitelné zobrazení v účetní závěrce, jsou ve všech významných (materiálních) ohledech v souladu s příslušnými účetní závěrkou, které předsedá, že provedené ověření poskytuje přiměřený základ pro vyjádření svého závěru.

Proše nálehu nároku jsou informace uvedené ve výroční zprávě společnosti Hospic sv. Alžběty o.p.s., Kamenná 207/36, Stýřice, 639 00 Brno, k 31. 12. 2014 ve všech významných (materiálních) ohledech v souladu s výše uvedenou účetní závěrku.

9. Odpovědný auditor

Ing. Petr Janda, s.r.o., Běchova 851/16, 664 51 Šumpava
IČO: CZ464407, zapsaná registračním soudem v Brně,
oslovení č. 12306, registrační Komory auditorů, zapsané č. 771 z 13.10.1995
odpovědný auditor: Ing. Oldřich Kocáb - oslovení č. 0202 ze dne 12.12.1990

Ve Šumpavě dne 29. června 2015



Ing. Oldřich Kocáb

auditor a jednatel společnosti

Table showing 'VÝKAZ ZISKU A ZTRÁTY' for Hospic sv. Alžběty o.p.s. for the year 2014, including categories like 'Výnosy' and 'Účty'.

Table showing 'ROZVAHA' (Balance Sheet) for Hospic sv. Alžběty o.p.s. for 2014, detailing 'AKTIVA' and 'PASIVA'.

Table showing 'ROZVAHA' (Balance Sheet) for Hospic sv. Alžběty o.p.s. for 2014, detailing 'AKTIVA' and 'PASIVA'.

Table showing 'ROZVAHA' (Balance Sheet) for Hospic sv. Alžběty o.p.s. for 2014, detailing 'AKTIVA' and 'PASIVA'.

Table showing 'ROZVAHA' (Balance Sheet) for Hospic sv. Alžběty o.p.s. for 2014, detailing 'AKTIVA' and 'PASIVA'.

Table showing 'ROZVAHA' (Balance Sheet) for Hospic sv. Alžběty o.p.s. for 2014, detailing 'AKTIVA' and 'PASIVA'.



Sponzoři a dárci

Činnost obecně prospěšné společnosti Hospic sv. Alžběty o.p.s. v roce 2014 podpořili:

Jihomoravský kraj
Statutární město Brno
Ministerstvo práce a sociálních věcí
Individuální dárci – soukromé osoby, jejichž jména nezveřejňujeme.

Poděkování

Kolektiv Hospice sv. Alžběty o.p.s. děkuje především poskytovatelům dotací a všem dárcům, kteří v roce 2014 finančně i věcně podpořili naši organizaci. Bez jejich pomoci by jistě organizace nemohla bezproblémově poskytovat své služby a pomáhat potřebným.

Děkujeme všem našim zaměstnancům za jejich obětavou práci, péči o nemocné a za ochotu, vstřícnost a iniciativu při svém už tak velmi náročném pracovním nasazení.

Děkujeme také všem dobrovolníkům a firmám, kteří svou dobrovolnickou činností nezištně věnovali svůj čas jak pro nemocné, tak pro budování zahrady.

Dále děkujeme sestřám alžbětinkám za jejich ochotu, vstřícnost, motivaci a hlavně za možnost pronájmu prostor objektu konventu, kde nám již 11. rokem umožňují realizovat hospicovou a paliativní péči.

Děkujeme také JUDr. Ivě Horké, která stála v čele Hospice sv. Alžběty o.p.s. téměř do závěru roku 2014 a vedla hospic s velkým nasazením a odhodláním.

Podpory veřejnosti, zaměstnanců a příznivců hospice si velice vážíme, protože nás ujišťuje v tom, že to, co děláme je prospěšné a má velký význam pro Brno a okolí.

Mgr. Šárka Marčíková,
ředitelka Hospice sv. Alžběty o.p.s.